



ศูนย์เทคโนโลยีเกษตรและนวัตกรรม  
จังหวัดฉะเชิงเทรา  
Agritech and Innovation Center  
(AIC)  
Chachoengsao Province

# บันทึกข้อตกลงความร่วมมือ การตั้งศูนย์เทคโนโลยีเกษตรและนวัตกรรม



บันทึกข้อตกลงความร่วมมือ  
การจัดตั้งศูนย์เทคโนโลยีเกษตรและนวัตกรรม  
(Agritech and Innovation Center : AIC)  
ระหว่าง  
กระทรวงเกษตรและสหกรณ์  
กับ  
มหาวิทยาลัยราชภัฏราชบุรี



ตามยุทธศาสตร์ชาติ ๒๐ ปี ภาคเกษตรเป็นภาคการผลิตที่มีความสำคัญต่อเศรษฐกิจของประเทศไทย การพัฒนาภาคเกษตรมีความท้าทายหลายด้านทั้งการพัฒนาศักยภาพการผลิต การรักษาสันติภาพราคาสินค้า และการพัฒนาคุณภาพมาตรฐาน ตลอดจนการยกระดับคุณภาพชีวิตของเกษตรกรทำให้มีความจำเป็นต้องให้ความสำคัญกับการยกระดับความสามารถในการแข่งขันควบคู่กับการสร้างความมั่นคงทางอาหารและสร้างรายได้ให้กับประเทศ โดยอาศัยการประยุกต์ใช้เทคโนโลยีและนวัตกรรม และภูมิปัญญาในการพัฒนา และสร้างมูลค่าสินค้าเกษตร จึงควรให้มีแหล่งรวบรวมองค์ความรู้ทางด้านเทคโนโลยีการเกษตร แหล่งอบรมบ่มเพาะภูมิปัญญา และนวัตกรรม เพื่อให้เกษตรกรสามารถนำองค์ความรู้ไปพัฒนาต่อยอดให้เกิดประโยชน์ต่อการทำการเกษตร และการปรับปรุง ส่งผลให้เกษตรกรสามารถลดต้นทุนการผลิตทางการเกษตรได้

บันทึกข้อตกลงความร่วมมือฉบับนี้ ทำขึ้นเมื่อวันที่ ๕ มีนาคม พ.ศ.๒๕๖๓ ณ โรงแรมปรีชาเสรม มหานคร กรุงเทพมหานคร

ระหว่าง กระทรวงเกษตรและสหกรณ์ ตั้งอยู่ที่ ๓ ถนนราชดำเนินนอก แขวงบ้านพานถม เขตพระนคร จังหวัดกรุงเทพมหานคร ๑๐๒๐๐ โดย นายเฉลิมชัย ศรีอ่อน รัฐมนตรีว่าการกระทรวงเกษตรและสหกรณ์ ซึ่งต่อไปในบันทึกข้อตกลงนี้เรียกว่า "กระทรวง" ฝ่ายหนึ่ง กับ

มหาวิทยาลัยราชภัฏราชบุรี ตั้งอยู่ที่ ๔๒๒ ถนนมรุพงษ์ ตำบลบ้านเมือง อำเภอเมือง จังหวัดฉะเชิงเทรา ๒๔๐๐๐ โดย นายสุรกิจ ทองสุข ผู้ช่วยอธิการบดีมหาวิทยาลัยราชภัฏราชบุรี ซึ่งมีอำนาจลงนาม ซึ่งต่อไปในบันทึกข้อตกลงนี้เรียกว่า "มหาวิทยาลัย" อีกฝ่ายหนึ่ง

ทั้งสองฝ่ายตกลงทว่าความร่วมมือ โดยกำหนดวัตถุประสงค์ และบทบาทหน้าที่ของหน่วยงานดังต่อไปนี้

/๑. วัตถุประสงค์...

## ๑. วัตถุประสงค์ของความร่วมมือ

- ๑.๑ เพื่อพัฒนาขีดความสามารถในการแข่งขันภาคการเกษตรด้วยเทคโนโลยี และนวัตกรรม
- ๑.๒ เพื่อสนับสนุนและส่งเสริมเทคโนโลยีเกษตร การประดิษฐ์นวัตกรรม รวมทั้งเครื่องจักรกลเกษตร
- ๑.๓ เพื่อเป็นศูนย์อบรมเฉพาะเกษตรกร ผู้นำสถาบันเกษตรกร Smart Farmer, Young Smart Farmer, STARTUP เกษตร และ SME เกษตร ภายในจังหวัด
- ๑.๔ เพื่อผลักดันงานเทคโนโลยีและนวัตกรรมผ่านการวิจัย การพัฒนา การลงทุน การแปรรูป และการบริหารจัดการเชิงพาณิชย์

## ๒. กิจกรรมความร่วมมือ

๒.๑ กระทรวงและมหาวิทยาลัย จัดให้มีที่ตั้งศูนย์ AIC ในบริเวณมหาวิทยาลัย ให้เป็นสถานที่ที่เป็นแหล่งเรียนรู้ แหล่งอบรมบ่มเพาะเทคโนโลยีทางการเกษตร ภูมิปัญญาด้านการเกษตร และนวัตกรรมทางการเกษตร และเป็นศูนย์กลางในการให้บริการแลกเปลี่ยนเรียนรู้ และเชื่อมโยงความร่วมมือด้านเทคโนโลยีและนวัตกรรมทางการเกษตรจากภาครัฐ ภาควิชาการ ภาคเอกชน และเกษตรกร

๒.๒ กระทรวงและมหาวิทยาลัย จะมีการแต่งตั้งผู้ประสานงานของทั้งสองฝ่ายเพื่อดำเนินการกำหนดวิธีการปฏิบัติในการจัดตั้งศูนย์ AIC เพื่อให้บรรลุตามวัตถุประสงค์ของความร่วมมือฉบับนี้

## ๓. คำชี้แจง

คำชี้แจงในการดำเนินกิจกรรมความร่วมมือต่างๆ ภายใต้บันทึกความร่วมมือฉบับนี้จะอยู่บนพื้นฐานของการปรึกษาหารือกัน และเป็นที่ยอมรับร่วมกันของทั้งสองฝ่าย และจะร่วมกันพิจารณาเป็นรายการต่อไป

## ๔. การมีผลบังคับใช้ การแก้ไขเปลี่ยนแปลงและการเลิกบันทึกข้อตกลง

บันทึกข้อตกลงความร่วมมือฉบับนี้ มีผลใช้บังคับ นับตั้งแต่วันที่ทั้งสองฝ่ายลงนามเป็นต้นไป การแก้ไข ปรับปรุง เปลี่ยนแปลง หรือยกเลิก บันทึกข้อตกลงนี้จะกระทำด้วยความเหมาะสม โดยได้รับความเห็นชอบจากทั้งสองฝ่ายเป็นลายลักษณ์อักษร กรณีฝ่ายหนึ่งฝ่ายใดมีความประสงค์จะยกเลิกบันทึกข้อตกลงความร่วมมือฉบับนี้ จะต้องบอกกล่าวให้อีกฝ่ายหนึ่งทราบล่วงหน้าไม่น้อยกว่า ๔๐ วัน การที่บันทึกข้อตกลงนี้สิ้นสุดลงไม่ว่าด้วยกรณีใด ไม่มีผลเป็นการยกเลิกกิจกรรมภายใต้บันทึกข้อตกลงนี้ ที่ดำเนินการไปแล้ว หรือที่อยู่ระหว่างดำเนินการภายใต้บันทึกข้อตกลงนี้ เว้นแต่ทั้งสองฝ่ายจะตกลงเป็นหนังสือกันเป็นอย่างอื่น

/บันทึกข้อตกลง...

บันทึกข้อตกลงความร่วมมือฉบับนี้จัดทำขึ้นเป็น ๒ ฉบับ มีความถูกต้องตรงกันทุกประการ ทั้งสองฝ่ายได้อ่านและเข้าใจข้อความในบันทึกข้อตกลงความร่วมมือนี้โดยละเอียดตลอดแล้ว จึงได้ลงลายมือชื่อไว้เป็นสำคัญต่อหน้าพยาน และทั้งสองฝ่ายคำยัดถือไว้ฝ่ายละฉบับ

กระทรวงเกษตรและสหกรณ์

มหาวิทยาลัย

(นายเฉลิมชัย ศรีอ่อน)  
รัฐมนตรีว่าการกระทรวงเกษตรและสหกรณ์

(นายสุรกิจ ทองสุข)  
ผู้อำนวยการบัณฑิต  
มหาวิทยาลัยราชภัฏราชบุรี

(นายอลงกรณ์ พลบุตร)  
ที่ปรึกษารัฐมนตรีว่าการกระทรวงเกษตรและสหกรณ์

(นางสาวสาดพร ดิยง)  
อาจารย์  
มหาวิทยาลัยราชภัฏราชบุรี

พยาน

พยาน

(นายอนันต์ สุวรรณรัตน์)  
ปลัดกระทรวงเกษตรและสหกรณ์

พยาน

# การตั้งศูนย์เทคโนโลยีเกษตรและนวัตกรรม

## วัตถุประสงค์

- ▶ 1. เพื่อพัฒนาขีดความสามารถในการแข่งขันภาคเกษตรด้วยเทคโนโลยีและนวัตกรรม
- ▶ 2. เพื่อสนับสนุน และส่งเสริมเทคโนโลยีการเกษตร การประดิษฐ์นวัตกรรม รวมทั้งเครื่องจักรกลเกษตร
- ▶ 3. เพื่อเป็นศูนย์อบรมบ่มเพาะเกษตรกร ผู้นำสถาบันเกษตรกร Smart Farmer, Young Smart Farmer STARTUP เกษตร และ SME เกษตร ภายในจังหวัดฉะเชิงเทรา

# ศูนย์เทคโนโลยีเกษตรและนวัตกรรม จังหวัดฉะเชิงเทรา

- ▶ ที่ตั้ง มหาวิทยาลัยราชภัฏราชนครินทร์ ศูนย์บางคล้า





## ภาพปัจจุบัน

แผนพัฒนาจังหวัดฉะเชิงเทรา  
ปี 2561-2565

### Value chain

- ผลิตสินค้าและการแปรรูป  
สินค้าเกษตรปลอดภัย
- ผลผลิตการเกษตรมีคุณภาพ  
และได้มาตรฐานสากล

## โอกาสในการพัฒนา

เศรษฐกิจเติบโตอย่างต่อเนื่อง

### ภาคการท่องเที่ยว

- ราคาผลผลิตทางการเกษตร  
ที่เพิ่มสูงขึ้น
- สถานที่ท่องเที่ยวโดดเด่นสวยงาม  
มีชื่อเสียงชั้นนำระดับโลก
- มีขีดความสามารถในการแข่งขัน  
สู่ระดับสากล

## ภาพอนาคต



### แปดริ้วเมืองใหม่

- EEC: First S-curve +  
New S-curve
- เมืองน่าอยู่ สังคมมีคุณภาพ
- การบริโภคและการผลิต  
ที่เป็นมิตรกับสิ่งแวดล้อม



มหาวิทยาลัยราชภัฏราชนครินทร์

มหาวิทยาลัยเพื่อท้องถิ่น  
*"Smart Local University"*



# มหาวิทยาลัยราชภัฏราชนครินทร์



ฉะเชิงเทราเมืองน่าอยู่

- ด้านที่ 1 การผลิตและการพัฒนาครู
- ด้านที่ 2 เกษตรและอาหารปลอดภัย
- ด้านที่ 3 วิทยาศาสตร์สุขภาพและสังคมผู้สูงอายุ
- ด้านที่ 4 สิ่งแวดล้อม
- ด้านที่ 5 อุตสาหกรรม
- ด้านที่ 6 อุตสาหกรรมบริการและการท่องเที่ยวชุมชน

ศูนย์บูรณาการงานวิจัยและบริการวิชาการ  
เพื่อสังคมจังหวัดฉะเชิงเทรา

ด้าน

ชุมชน

หน่วยงานภายในและภายนอกจังหวัด เช่น  
สนง.จังหวัด, สสส., สกสว. และ วช. เป็นต้น

Man

Node

Network



OUTCOME

IMPACT



สถานการณ์การขับเคลื่อนและการพัฒนา  
ต่อยอดจากทุนทำทாயไทย จาก ปีที่ 1-4  
(ความร่วมมือกับภายนอก)



พัฒนาต้นแบบความร่วมมือ  
ในการผลิตกำลังแรงงาน  
ด้านแปรรูปอาหาร

- \* หลักสูตรต้นแบบ เทียบโอน  
ประสบการณ์
- \* ฝึกทักษะจริงในสถานประกอบการ

5



1

ทุน  
ทำทாய  
ไทย  
มรปปี 4



2



พัฒนา Co-working space  
\* สวนสมเด็จพระศรีนครินทร์ (สวน  
อนุรักษ์พันธุ์มะม่วงของจังหวัดฉะเชิงเทรา

3



เครือข่ายด้านมาตรฐานความปลอดภัยห้องปฏิบัติการ

- \* สร้างห้องปฏิบัติการต้นแบบที่มีมาตรฐานของ  
ภาคตะวันออก
- \* ยกระดับห้องปฏิบัติการ เพื่อสร้างร่วมมือระหว่าง  
ม. แม่ข่าย (node) และ ลูกข่าย (Sub-node)
- \* สร้างนวัตกรรมด้านวิทยาศาสตร์และเทคโนโลยี  
ของผลิตภัณฑ์ ตามอัตลักษณ์ของพื้นที่

4



โครงการบัณฑิตพันธุ์ใหม่  
(นโยบายพัฒนา 10 อุตสาหกรรมเป้าหมาย)

- \* เคมีชีวภาพ (Chemical Biology)

1. พัฒนาหลักสูตรระดับปริญญาตรี  
(รองรับอุตสาหกรรมเป้าหมาย กลุ่มอุตสาหกรรม  
แปรรูปอาหารในภาคตะวันออก)
2. พัฒนาหลักสูตรระยะสั้น (Non-degree)



ความร่วมมือในการขับเคลื่อนสหกรณ์ พืชผักผลไม้ (เกษตรปลอดภัยสูง)  
จ.ฉะเชิงเทรา ตามแนวทางการตลาดนำการผลิต

- RRU Central Laboratory (Agro-Food)





## เครือข่ายด้านมาตรฐานความปลอดภัยห้องปฏิบัติการ

- \* สร้างห้องปฏิบัติการต้นแบบที่มีมาตรฐานของภาคตะวันออก
- \* ยกกระดับห้องปฏิบัติการ เพื่อสร้างความร่วมมือระหว่าง ม. แม่ข่าย (node) และ ลูกข่าย (Sub-node)
- \* สร้างนวัตกรรมด้านวิทยาศาสตร์และเทคโนโลยีของผลิตภัณฑ์ ตามอัตลักษณ์ของพื้นที่

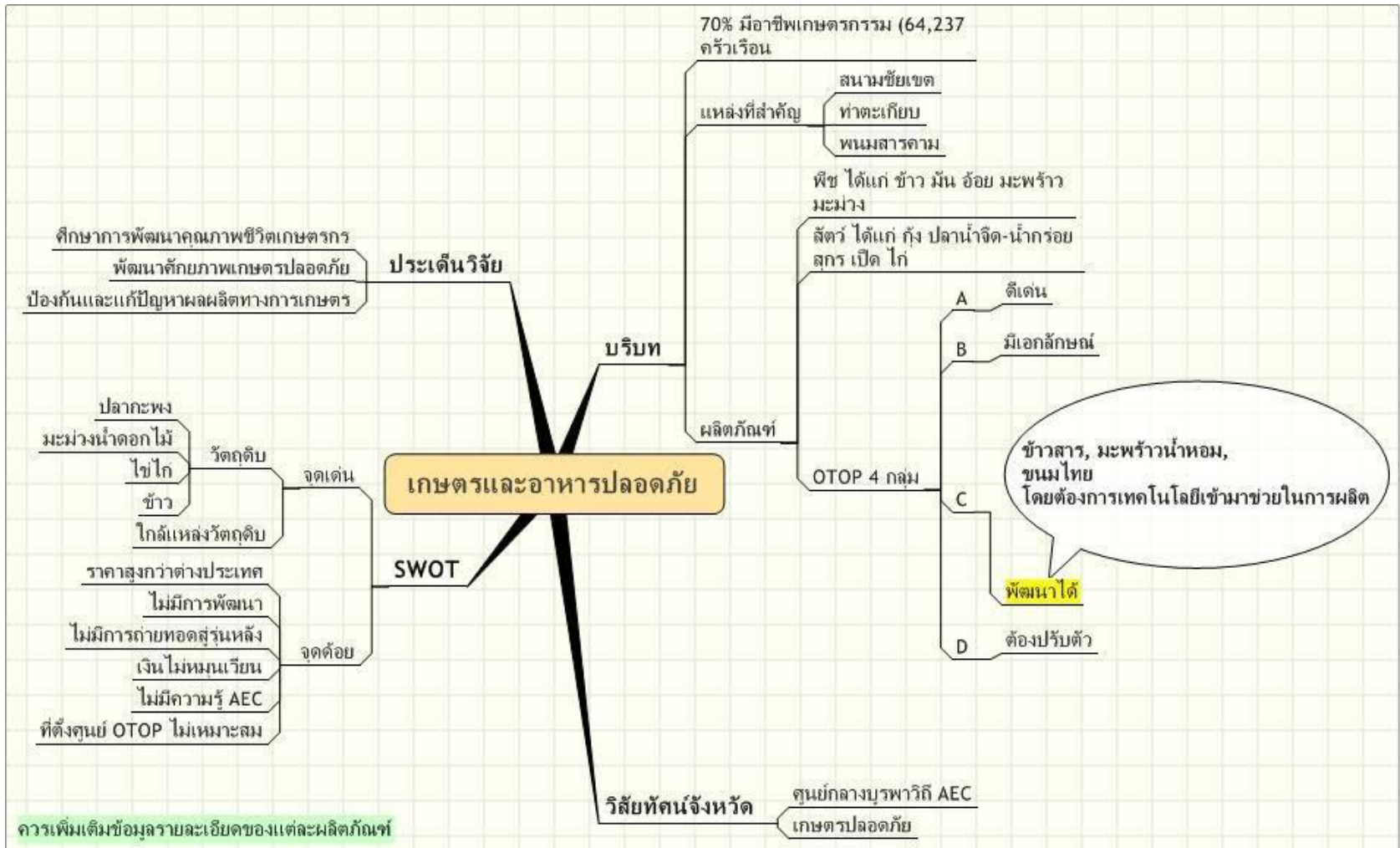


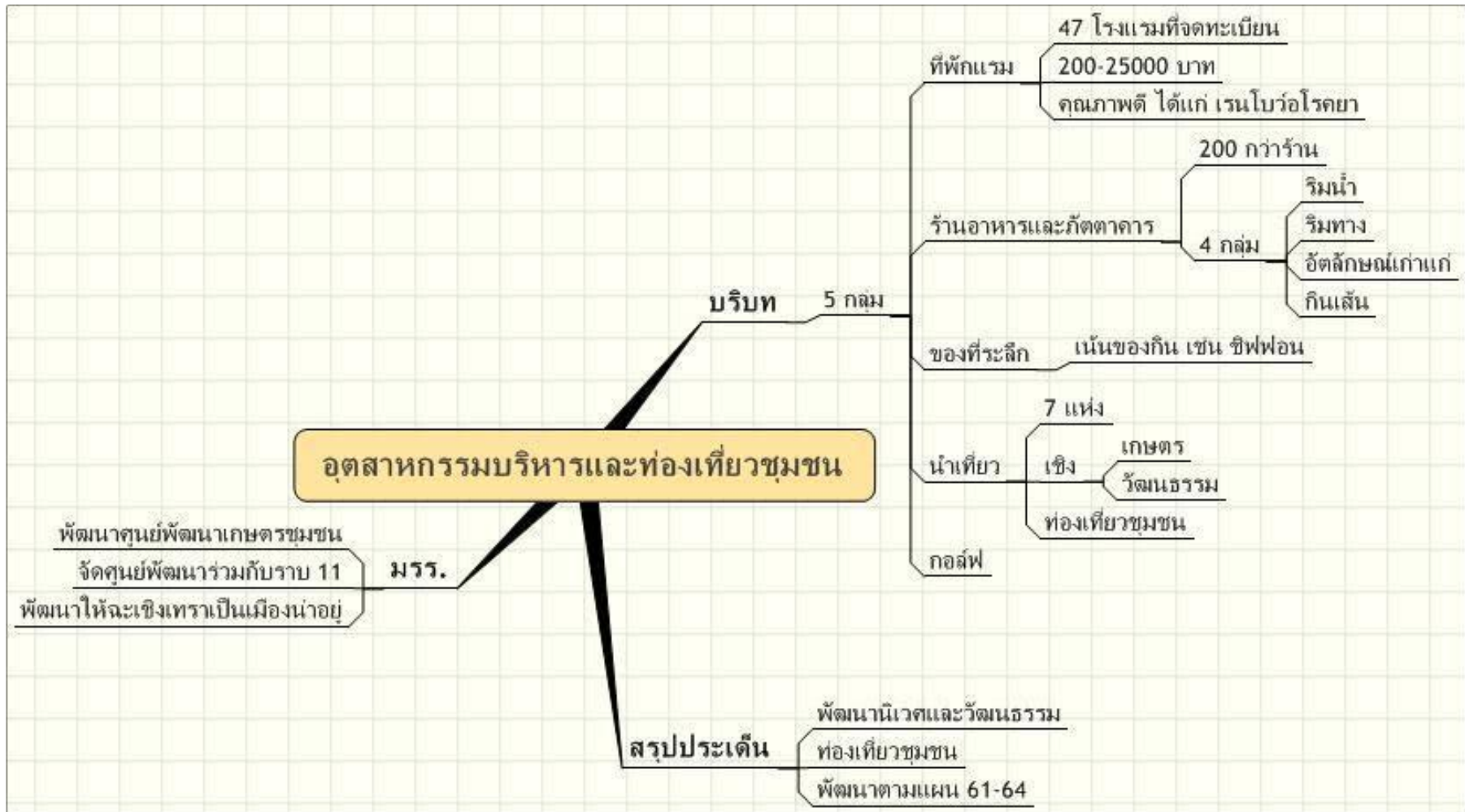
การวิจัยเชิงพื้นที่  
เพื่อตอบโจทย์  
ภาคอุตสาหกรรมและ  
บริการในพื้นที่



พิธีลงนามความร่วมมือในการพัฒนาผลิตภัณฑ์ชุมชนในภูมิภาคตะวันออก  
โดยจังหวัดฉะเชิงเทราเป็นจังหวัดนำร่องและขยายผลไปยัง 8 จังหวัด  
(ระหว่างจังหวัดฉะเชิงเทราและจังหวัดในภูมิภาคตะวันออก มรภ.ราชภัฏนครินทร์และ  
กระทรวงวิทยาศาสตร์และเทคโนโลยี)









# โครงการที่มีความโดดเด่น ด้านการพัฒนาท้องถิ่น



RRU – มรภ. ราชนครินทร์



หน่วยรับรองผลิตภัณฑ์สินค้าเกษตรปลอดภัยตาม  
มาตรฐานสากล (ISO/IEC 17065)  
ของ EEC และ ภาคตะวันออก  
(ผลิตภัณฑ์เกษตรและอาหารที่ได้รับการพัฒนาและได้รับการรับรองเป็นสินค้าเกษตรและ  
อาหารตามมาตรฐานความปลอดภัยสินค้าเกษตรและอาหาร)



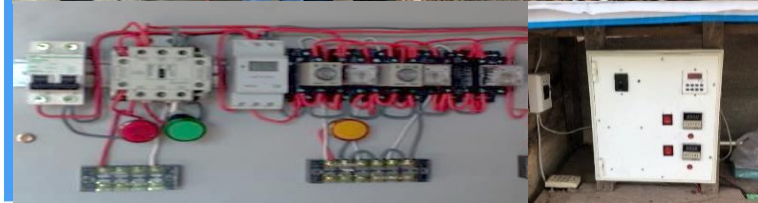


โครงการที่มีความโดดเด่น

# ด้านการพัฒนาท้องถิ่น



RRU – มรภ. ราชนครินทร์



ต้นแบบโรงเรือนต้นทุนต่ำที่เหมาะสม  
สำหรับเกษตรกรในพื้นที่ จ.ฉะเชิงเทรา  
(สวทช-มรร)

ระยะเวลา (เดือน)	ต้นทุน (บาท)	รายรับ (บาท)	กำไร/ เดือน (บาท)	ต้นทุน โรงเรือน (บาท)	ระยะคืนทุน
3	4,270	27,250	7,760	80,000- 100,000	10 เดือน- 1ปี



โครงการที่มีความโดดเด่น

# ด้านการพัฒนาท้องถิ่น



RRU – มรภ. ราชนครินทร์



## การผลิตผักปลอดภัยสูงเบอร์ 8 อย่างยั่งยืน

(นโยบายจังหวัดสู่การขับเคลื่อนร่วมกับมหาวิทยาลัยในพื้นที่)



สำนักงานกองทุนสนับสนุนการวิจัย

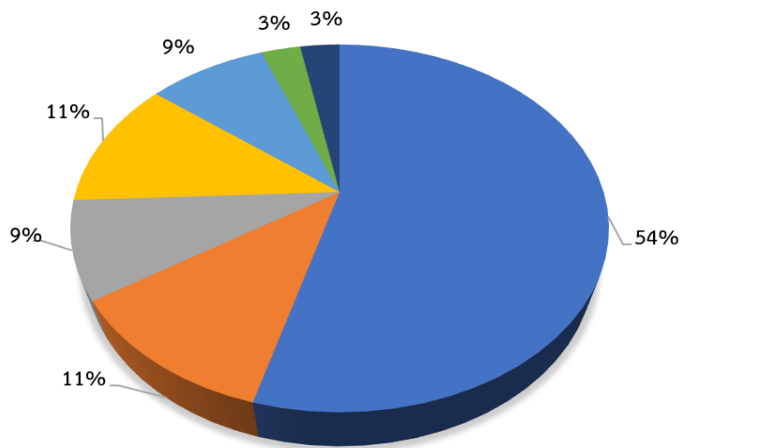
The Thailand Research Fund



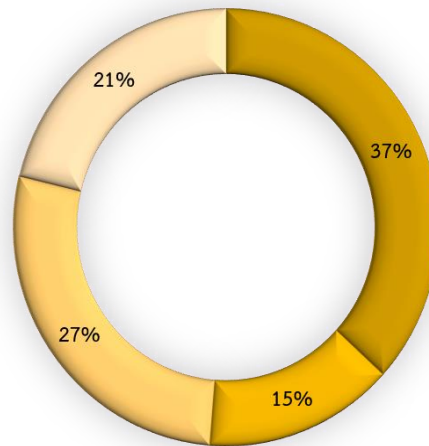
ระบบควบคุม



# โครงการวิจัยเชิงพื้นที่ FRMU และ สกว. ระหว่างปี พ.ศ. 2552-2563



- บางคล้า
- บ้านโพธิ์
- ท่าตะเกียบ
- เมืองฉะเชิงเทรา
- พนมสารคาม
- คลองเขื่อน
- บางปะกง



- ผลกระทบทางด้านเศรษฐกิจ
- ผลกระทบทางด้านสังคมและวัฒนธรรม
- ผลกระทบทางด้านสิ่งแวดล้อมและพลังงาน
- การผลิตและพัฒนาครู





ภาพรวม Output การพัฒนาท้องถิ่นด้านเศรษฐกิจเชิงปริมาณ  
(2559-ปัจจุบัน) ภายใต้โครงการยุทธศาสตร์ราชภัฏเพื่อการพัฒนาท้องถิ่น

หน่วยงาน  
ดำเนินการ

5 คณะ

2 ศูนย์

พื้นที่

108 อบต.

15

เทศบาล

จำนวน

1250

ครัวเรือน

3,540 คน

องค์ความรู้

495

หลักสูตร

248

เทคโนโลยี

ผลลัพธ์

328

ผลิตภัณฑ์

910

เครือข่าย



# ความต้องการของพื้นที่สู่การดำเนินงานของมหาวิทยาลัย

**1**  
  
การลดต้นทุนการผลิตสินค้า

**2**  
  
ส่งเสริมการสร้างอาชีพ

**3**  
  
พัฒนาทักษะใหม่เพื่อหารายได้

**4**  
  
ส่งเสริมช่องทางการตลาด

**5**  
  
การเชื่อมโยงการท่องเที่ยวที่สร้างรายได้ให้กับพื้นที่

**6**  
  
พัฒนาศักยภาพ ทรัพยากรมนุษย์

# Chachoengsao's Visions

## เมืองใหม่จะเชิงเตตรา

การพัฒนาและยกระดับผลิตผลทางการเกษตรและอาหารแปรรูปสู่นวัตกรรมใหม่ประจำท้องถิ่นของจังหวัดจะเชิงเตตราเพื่อรองรับ EEC

### ACTION! WITH PURPOSE

ร่วมลงมือสร้างภาพอนาคตของเมืองแปดริ้วด้วยพลังสังคม มุ่งสู่เป้าหมายการพัฒนาที่ยั่งยืน (SDGs)



การพัฒนาผู้ประกอบการในพื้นที่แบบครบวงจรสู่การเป็น SMART SMEs & GLOBAL SMEs



การพัฒนานวัตกรรมอาหาร อนาคตและผลิตภัณฑ์อาหารสุขภาพ : FUTURE & FUNCTIONAL FOOD



การพัฒนาหลักสูตรในลักษณะชุดการเรียนรู้ (MODULE) เชื่อมโยงกับหลักสูตรปกติ

# Chachoengsao's Visions

**ACTION!  
WITH  
PURPOSE**

ร่วมลงมือสร้างภาพอนาคตของ  
เมืองแปดริ้วด้วยพลังสังคม  
มุ่งสู่เป้าหมายการพัฒนาที่ยั่งยืน  
(SDGs)



การพัฒนาผู้ประกอบการใน  
พื้นที่แบบครบวงจรสู่การ  
เป็น SMART SMEs &  
GLOBAL SMEs



การพัฒนานวัตกรรมอาหาร  
อนาคตและผลิตภัณฑ์  
อาหารสุขภาพ : FUTURE  
& FUNCTIONAL FOOD



การพัฒนาหลักสูตรใน  
ลักษณะชุดการเรียนรู้  
(MODULE) เชื่อมโยงกับ  
หลักสูตรปกติ



(ร่าง) คำสั่งมหาวิทยาลัยราชภัฏราชชนนครินทร์

ที่ /๒๕๖๓

เรื่อง แต่งตั้งคณะกรรมการศูนย์เทคโนโลยีเกษตรและนวัตกรรม (Agritech and Innovation Center : AIC) มหาวิทยาลัยราชภัฏราชชนนครินทร์

ตามยุทธศาสตร์ชาติ ๒๐ ปี ภาคเกษตรเป็นภาคการผลิตที่มีความสำคัญต่อเศรษฐกิจของประเทศไทย การพัฒนาภาคเกษตรมีความท้าทายหลายด้านทั้งการพัฒนาศักยภาพการผลิต การศึกษาเสถียรภาพราคาสินค้าและการพัฒนาคุณภาพมาตรฐาน ตลอดจนการยกระดับคุณภาพชีวิตของเกษตรกรทำให้มีความจำเป็นต้องให้ความสำคัญกับการยกระดับความสามารถในการแข่งขันควบคู่กับการสร้างความมั่นคงทางอาหารและสร้างรายได้ให้กับประเทศ โดยอาศัยการประยุกต์ใช้เทคโนโลยีและนวัตกรรมและภูมิปัญญาในการพัฒนาและสร้างมูลค่าสินค้าเกษตร จึงควรให้มีแหล่งรวบรวมองค์ความรู้ทางด้านเทคโนโลยีเกษตร แหล่งอบรม บ่มเพาะ ภูมิปัญญา และนวัตกรรม เพื่อให้เกษตรกรสามารถนำองค์ความรู้ไปใช้พัฒนาต่อยอดให้เกิดประโยชน์ต่อการทำการเกษตรและการแปรรูป ส่งผลให้เกษตรกรสามารถลดต้นทุนการผลิตทางการเกษตรได้

อาศัยอำนาจตามความในมาตรา ๓๑ แห่งพระราชบัญญัติมหาวิทยาลัยราชภัฏ พ.ศ.๒๕๔๗ จึงแต่งตั้งคณะกรรมการบริหารศูนย์เทคโนโลยีเกษตรและนวัตกรรม (Agritech and Innovation Center : AIC) มหาวิทยาลัยราชภัฏราชชนนครินทร์ ดังต่อไปนี้

๑. อธิการบดีมหาวิทยาลัย หรือผู้บริหารสถาบันศึกษาที่เป็นที่ตั้งศูนย์ AIC จังหวัดเป็นประธานกรรมการ
๒. เกษตรและสหกรณ์จังหวัด เป็นรองประธานกรรมการ
๓. กรรมการในระดับจังหวัด ประกอบด้วย
  - ๓.๑ เกษตรจังหวัด
  - ๓.๒ ปฎิรูปที่ดินจังหวัด
  - ๓.๓ ประมงจังหวัด
  - ๓.๔ ปศุสัตว์จังหวัด
  - ๓.๕ ผู้แทนสำนักงานเศรษฐกิจการเกษตรที่รับผิดชอบพื้นที่จังหวัด
  - ๓.๖ ผู้แทนหน่วยงานกรมการข้าวที่รับผิดชอบพื้นที่จังหวัด
  - ๓.๗ ผู้แทนหน่วยงานกรมวิชาการเกษตรที่รับผิดชอบพื้นที่จังหวัด
  - ๓.๘ ผู้แทนหน่วยงานกรมหม่อนไหมที่รับผิดชอบพื้นที่จังหวัด
  - ๓.๙ ผู้อำนวยการโครงการชลประทานจังหวัด
  - ๓.๑๐ ผู้อำนวยการสถานีพัฒนาที่ดินพื้นที่จังหวัด
  - ๓.๑๑ สหกรณ์จังหวัด
  - ๓.๑๒ หัวหน้าสำนักงานตรวจบัญชีสหกรณ์จังหวัด

/๓.๑๓ ผู้อำนวยการ...

- ๓.๑๓ ผู้อำนวยการการยางแห่งประเทศไทยจังหวัด
- ๓.๑๔ ผู้อำนวยการองค์การตลาดเพื่อเกษตรกรหรือผู้แทนที่รับผิดชอบพื้นที่จังหวัด
- ๓.๑๕ อุตสาหกรรมจังหวัด
- ๓.๑๖ พาณิชย์จังหวัด
- ๓.๑๗ ปลัดจังหวัด
- ๓.๑๘ หัวหน้าสำนักงานจังหวัด
- ๓.๑๙ ผู้แทน มหาวิทยาลัย หรือสถาบันการศึกษา หรือวิทยาลัยอาชีวศึกษา หรือสถาบันเทคโนโลยีราชมงคล ในพื้นที่จังหวัดที่เป็นที่ตั้งศูนย์ AIC จังหวัด
- ๓.๒๐ ประธานสภาอุตสาหกรรมจังหวัด
- ๓.๒๑ ประธานหอการค้าจังหวัด
- ๓.๒๒ ประธานสภาเกษตรกรจังหวัด
- ๓.๒๓ นายกองค์การบริหารส่วนจังหวัด
- ๓.๒๔ ประธานสภาอุตสาหกรรมท่องเที่ยว
- ๓.๒๕ ประธานเครือข่ายศูนย์เรียนรู้การเพิ่มประสิทธิภาพการผลิตสินค้าเกษตรระดับจังหวัด
- ๓.๒๖ ประธานเครือข่ายแปลงใหญ่ระดับจังหวัด
- ๓.๒๗ ประธานกรรมการบริษัทประชารัฐรักสามัคคีระดับจังหวัด
- ๓.๒๘ ผู้แทนภาคเอกชนด้านเทคโนโลยีและนวัตกรรมการเกษตร
- ๓.๒๙ ผู้แทน Smart Farmer ในพื้นที่จังหวัด
- ๓.๓๐ ผู้แทน Young Smart Farmer ในพื้นที่จังหวัด
- ๓.๓๑ ผู้แทน ปราชญ์ชาวบ้าน ในพื้นที่จังหวัด
- ๓.๓๒ ผู้แทนอาสาสมัครเกษตรหมู่บ้าน ในพื้นที่จังหวัด
- ๓.๓๓ กรรมการอื่นๆ ไม่เกิน ๑๐ คน แต่งตั้งโดยคณะกรรมการบริหารศูนย์ AIC จังหวัด

ทั้งนี้ ให้ผู้ได้รับการแต่งตั้งปฏิบัติหน้าที่อย่างเต็มความสามารถ สำเร็จลุล่วงไปด้วยดี และบรรลุดูฤกษ์ส่งทุกประการ

สั่ง ณ วันที่ มิถุนายน พ.ศ. ๒๕๖๓

(รองศาสตราจารย์ ดร.ดวงพร ภู่มะกา)  
อธิการบดี

# ขั้นตอนการดำเนินงาน จัดตั้งศูนย์เทคโนโลยีเกษตรและนวัตกรรม

1. แต่งตั้งคณะกรรมการศูนย์เทคโนโลยีเกษตรและนวัตกรรม (AIC)

2. หาความต้องการ (Need Assessment) ของกลุ่มเป้าหมาย

3. พัฒนาหลักสูตร Non-Degree (ต้นน้ำ กลางน้ำ ปลายน้ำ)

4. ตั้งศูนย์สอบมาตรฐานพัฒนาฝีมือแรงงาน

# ขั้นตอนการดำเนินงาน จัดตั้งศูนย์เทคโนโลยีเกษตรและนวัตกรรม

5. วิเคราะห์ศักยภาพของศูนย์ฯ ในการออกแบบและแผนการให้บริการ

6. สร้างความร่วมมือระหว่างหน่วยงานในการพัฒนาศูนย์ฯ

7. จัดทำและออกแบบหลักสูตรฝึกอบรม พัฒนาเป็น non degree

8. จัดทำแผนอบรมบ่มเพาะเกษตรกร สนับสนุน Smart Farmer,  
Young Smart Farmer



# แนวทางการขับเคลื่อนศูนย์เทคโนโลยีเกษตรและนวัตกรรม จังหวัดฉะเชิงเทรา

BCG

ต้นน้ำ

- 1) พัฒนาเกษตรปลอดภัย/ เกษตรอินทรีย์/ GAP/PGS
- 2) ศูนย์รับรองสินค้าเกษตรปลอดภัย
- 3) ศูนย์เรียนรู้

- 1) บริการจัดการน้ำ
- 2) Smart Farm
- 3) Tissue culture
- 4) IOT
- 5) การปรับปรุงดิน
- 6) การปรับปรุงพันธุ์

เครือข่ายด้านการเกษตร  
จังหวัดฉะเชิงเทรา

กลางน้ำ

- 1) การดำเนินงานด้านเกษตรปลอดภัย/ เกษตรอินทรีย์/ GAP/PGS
- 2) การดำเนินงานของศูนย์รับรองสินค้าเกษตรปลอดภัย

- 1) การจัดจำหน่าย
- 2) Logistics
- 3) การตลาด
- 4) ผลผลิตทางการเกษตร

เครือข่ายด้านการเกษตร  
จังหวัดฉะเชิงเทรา

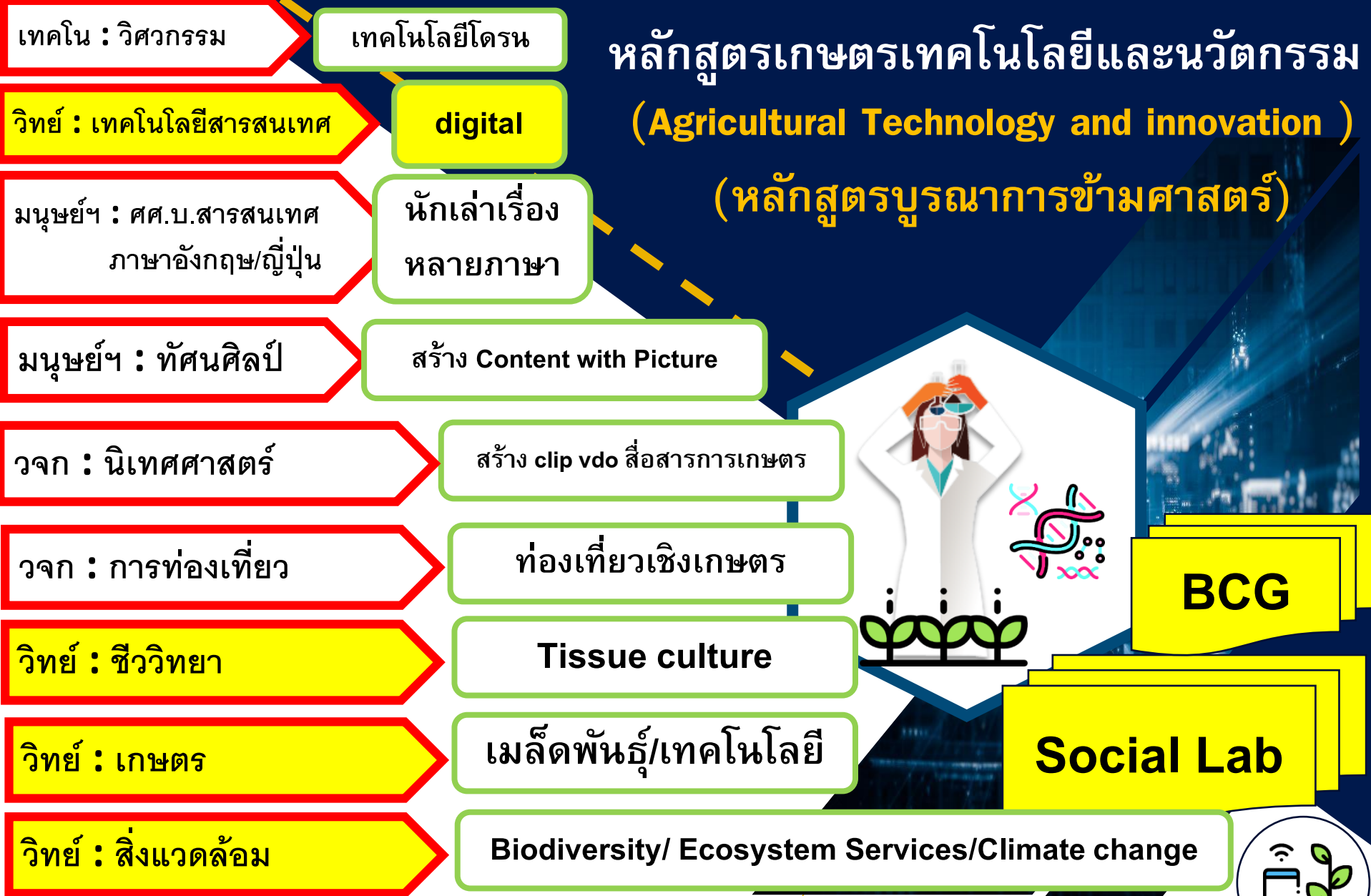
ปลายน้ำ

- 1) งานมหกรรม เกษตรปลอดภัย/ เกษตรอินทรีย์/ GAP/PGS ...ฉะเชิงเทรา
- 2) การได้รับการรับรองสินค้าเกษตรปลอดภัย
- 3) เครือข่ายศูนย์เรียนรู้ / เกษตรกร /.....

- 1) การแปรรูปผลิตภัณฑ์ทางการเกษตร (ความร่วมมือกับ สวทช.)

เครือข่ายด้านการเกษตร  
จังหวัดฉะเชิงเทรา

# หลักสูตรเกษตรเทคโนโลยีและนวัตกรรม (Agricultural Technology and innovation) (หลักสูตรบูรณาการข้ามศาสตร์)



แหล่งเรียนรู้ในเครือข่าย  
(ระดมกำลังในพื้นที่)

BCG

แหล่งเรียนรู้ทั่วประเทศเสริมความเข้มแข็ง

ความสมบูรณ์ของป่าอ่างฤๅไน  
(ป่ารอยต่อ)

ทรัพยากรในพื้นที่ (คุณค่า)  
มะม่วง / มะพร้าว / ปลากระพง

เมล่อน : Smart Green House

แหล่งท่องเที่ยวเชิงนิเวศ/  
เกษตร/สุขภาพ

ตลาดชุมชนในพื้นที่  
(คุณค่าวัฒนธรรม)

3C Model  
• Customer Focus  
• Competency  
• Collaborative Network

คุณค่าเมล็ดพันธุ์/เทคโนโลยี สวทช. NSTDA

เทคโนโลยีการเลี้ยงปูนา : สุรินทร์

ธุรกิจการเลี้ยงจิ้งหรีด/ผึ้ง

ธุรกิจการเพาะเลี้ยงเห็ด

ธุรกิจปลูกมันสำปะหลัง

Nondegree → Degree

ต้นน้ำ

กลางน้ำ

ปลายน้ำ





**Thank you**