

แผนเทคโนโลยีเกษตรและนวัตกรรมกลุ่มจังหวัดภาคเหนือตอนบน 2

โดย

ดร.ชลิตา ธนินกุลภรณ์

หัวหน้าส่วนจัดการทรัพยากรสินทางปัญญาและนวัตกรรม สถาบันวิจัยและนวัตกรรม มหาวิทยาลัยแม่ฟ้าหลวง

ผู้อำนวยการศูนย์ AIC จังหวัดเชียงราย



ข้อมูลพื้นฐานและศักยภาพของกลุ่มจังหวัด ภาคเหนือตอนบน 2 (เชียงราย พะเยา แพร่ น่าน)

วิสัยทัศน์ (Vision) ปี 2561-2566

ประตูการค้าสากล
โดดเด่นวัฒนธรรมล้านนา
สินค้าเกษตรปลอดภัย

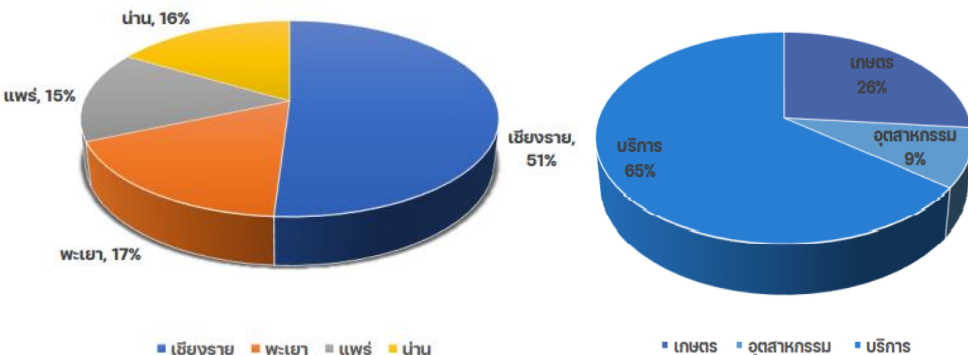
ประชาชนร่วมใจอนุรักษ์ทรัพยากรธรรมชาติ

ผลิตภัณฑ์มวลรวมของกลุ่มจังหวัดภาคเหนือตอนบน 2

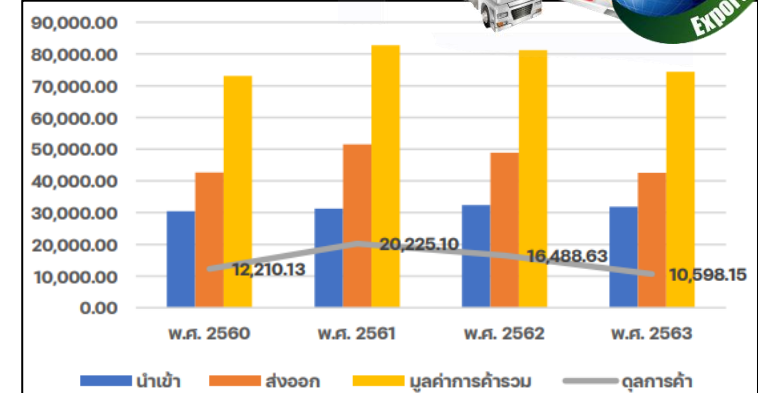
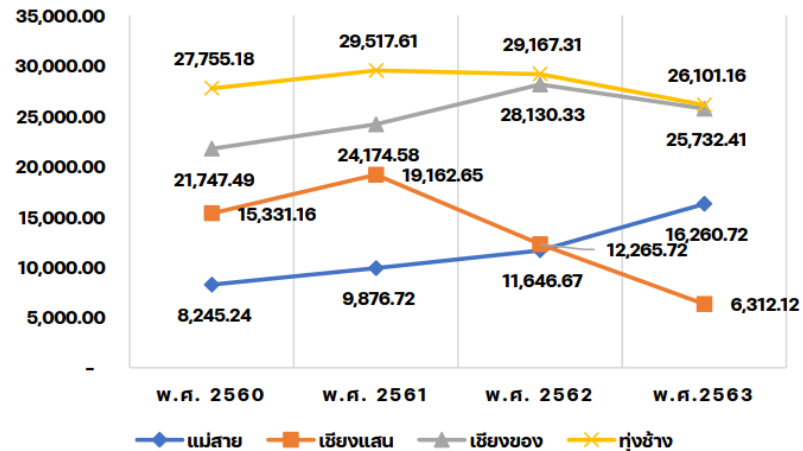
การเจริญเติบโตของผลิตภัณฑ์มวลรวมของกลุ่มจังหวัดภาคเหนือตอนบน 2

จังหวัด	2558 (ล้านบาท)	2559 (ล้านบาท)	2560 (ล้านบาท)	2561 (ล้านบาท)	2562 (ล้านบาท)	อัตราการ เจริญเติบโต (ร้อยละ)
เชียงราย	95,226	99,986	103,596	104,087	107,256	12.65
พะเยา	32,709	33,602	34,959	34,822	36,747	12.35
แพร่	26,195	28,442	28,897	30,477	31,665	20.88
น่าน	29,157	30,354	31,264	33,224	34,630	18.77

สัดส่วนผลิตภัณฑ์มวลรวมของกลุ่มจังหวัดภาคเหนือตอนบน 2



มูลค่าการค้าชายแดนของกลุ่มจังหวัดภาคเหนือตอนบน 2 (ล้านบาท)



การเจริญเติบโตของการค้าชายแดน กลุ่มจังหวัดภาคเหนือตอนบน 2

สินค้าส่งออกและนำเข้า สำคัญ 3 อันดับแรก ปี พ.ศ. 2563

1) ไทย-เมียนมา

สินค้าส่งออก ได้แก่ เครื่องดื่มไม่มีแอลกอฮอล์, น้ำมันดีเซล, ผ้าฝ้ายและด้าย
สินค้านำเข้า ได้แก่ ก๊าซธรรมชาติ, ัญพืช, สัตว์น้ำ

2) ไทย-สปป.ลาว

สินค้าส่งออก ได้แก่ น้ำมันดีเซล, สินค้าปุศสัตว์, น้ำมันสำเร็จรูป
สินค้านำเข้า ได้แก่ เชื้อเพลิง, ทองคำ, ผักและของปรุงแต่งจากผัก

3) ไทย-ประเทศจีน (ตอนใต้)

สินค้าส่งออก ได้แก่ เครื่องคอมพิวเตอร์, ผลไม้สดแช่เย็น แช่แข็งและแห้ง, วงจรพิมพ์
สินค้านำเข้า ได้แก่ เครื่องคอมพิวเตอร์และอุปกรณ์, เครื่องรับ-ส่งสัญญาณและ
อุปกรณ์ติดตั้ง (โทรศัพท์), เสื้อผ้าสำเร็จรูป



ข้อมูลพื้นฐานและศักยภาพของกลุ่มจังหวัด ภาคเหนือตอนบน 2 (เชียงราย พะเยา แพร่ น่าน)

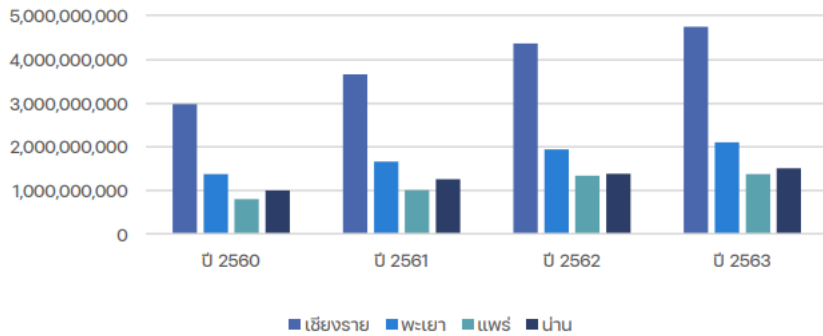


เศรษฐกิจฐานรากของกลุ่มจังหวัดภาคเหนือตอนบน 2

สถานการณ์ภาคเกษตรของกลุ่มจังหวัดภาคเหนือตอนบน 2



รายรับจากการจำหน่ายสินค้า OTOP จำแนกรายจังหวัด



จำนวนครัวเรือนเกษตรกรที่ขึ้นทะเบียนเกษตรกร



จังหวัด	ปี 2558	ปี 2559	ปี 2560	ปี 2561	ปี 2562
เชียงราย	140,387	152,754	161,526	167,903	175,793
พะเยา	72,562	76,035	78,912	80,997	83,078
แพร่	70,740	70,115	71,848	73,292	72,838
น่าน	81,078	84,883	86,847	88,280	90,103
รวมจำนวนครัวเรือนเกษตรกร กลุ่มจังหวัดภาคเหนือตอนบน 2	364,767	383,787	399,133	410,472	421,812
จำนวนครัวเรือนทั้งหมด	806,462	835,853	831,805	831,492	842,541
สัดส่วนของครัวเรือนเกษตรกร	45.23	45.92	47.98	49.73	50.06

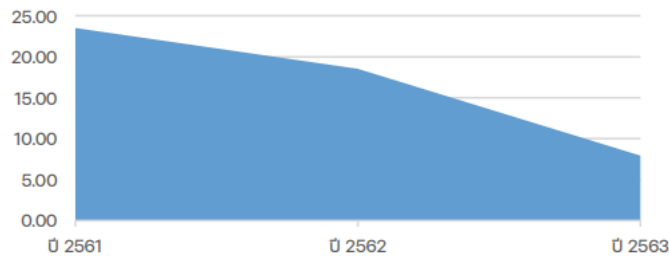
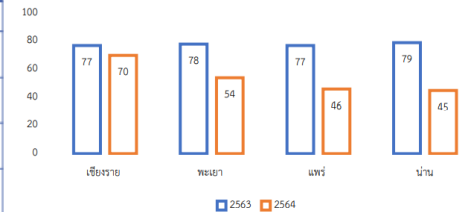
อัตราเจริญเติบโตของรายรับจากการจำหน่ายสินค้า OTOP

จังหวัด	ปี 2561	ปี 2562	ปี 2563
เชียงราย	23.26	18.37	8.88
พะเยา	21.13	16.70	8.22
แพร่	25.54	32.91	3.17
น่าน	26.06	9.89	9.03
กลุ่ม	23.54	18.52	7.92

ด้านทรัพยากรธรรมชาติ : จุดความร้อนลดลง

จังหวัด	จำนวนจุดสะสม ปี 2561 (จุด)			จำนวนจุดสะสม ปี 2562 (จุด)			จำนวนจุดสะสม ปี 2563 (จุด)			ความแตกต่าง			
	ก่อน	ระหว่าง	หลัง	ก่อน	ระหว่าง	หลัง	ก่อน	ระหว่าง	หลัง	ปี 61-63		ปี 62-63	
										ก่อน	หลัง	ก่อน	หลัง
น่าน	82	275	189	187	880	273	128	576	144	46	-45	-59	-129
แพร่	55	125	55	71	344	275	71	337	21	16	-34	0	-254
เชียงราย	119	17	90	184	844	923	146	727	21	27	-21	-38	-854
พะเยา	19	36	31	23	440	78	40	297	9	21	-22	17	-69
รวม	275	453	365	465	2508	1549	385	1937	195	110	-122	-80	-1306

จำนวนวันที่ PM2.5 เกินมาตรฐานลดลง



แผนพัฒนาเทคโนโลยีเกษตรและนวัตกรรมกลุ่มจังหวัดภาคเหนือตอนบน 2 (เชียงราย พะเยา แพร่ น่าน) พ.ศ.2565

Vision

“เชื่อมโยงเทคโนโลยีและนวัตกรรมกลุ่มจังหวัดภาคเหนือตอนบน 2 เพื่อยกระดับการพัฒนาและแก้ไขปัญหาภาคเกษตรสู่ความยั่งยืนทุกมิติ”



พันธกิจ (Mission)

1

2

3

4



รวบรวมองค์ความรู้ เทคโนโลยี ภูมิปัญญา และนวัตกรรมด้านการเกษตร

พัฒนาองค์ความรู้ เทคโนโลยีและ นวัตกรรมด้านการเกษตร

สนับสนุนการ ประยุกต์ใช้องค์ความรู้ ภูมิปัญญา เทคโนโลยี และนวัตกรรมด้านการเกษตร

เชื่อมโยงเครือข่ายความร่วมมือการพัฒนา เทคโนโลยีและนวัตกรรม เพื่อพัฒนาและแก้ไข ปัญหาภาคเกษตรในพื้นที่

เป้าประสงค์หลักการพัฒนาเทคโนโลยีและนวัตกรรม (Goals)

1

รวบรวมองค์ความรู้ ภูมิปัญญา เทคโนโลยีและนวัตกรรมด้านการเกษตร กลุ่มจังหวัดภาคเหนือตอนบน 2 ที่สามารถตอบสนองการพัฒนาและแก้ไขปัญหาในระดับพื้นที่

2

สนับสนุน ส่งเสริม ให้มีการเชื่อมโยงงานวิจัยและพัฒนาเทคโนโลยีและ นวัตกรรมด้านการเกษตร

3

เกิดการประยุกต์ใช้เทคโนโลยีและนวัตกรรมในการเพิ่มประสิทธิภาพการผลิต และสร้างมูลค่าสูงให้สินค้าเกษตรในพื้นที่ภาคเหนือตอนบน 2

4

เกิดความร่วมมือของเครือข่ายในการแก้ไขปัญหาภาคเกษตรที่เป็นประเด็น สำคัญของกลุ่มจังหวัดภาคเหนือตอนบน 2 ตามแนวทางการพัฒนาที่ยั่งยืน

ประเด็นยุทธศาสตร์ภายใต้แผนพัฒนาเทคโนโลยีและนวัตกรรมของจังหวัดเชียงราย 2565

ประเด็นยุทธศาสตร์ที่ 1

รวบรวมองค์ความรู้ ภูมิปัญญา เทคโนโลยี และนวัตกรรมด้านการเกษตร

เป้าประสงค์

องค์ความรู้ ภูมิปัญญาและนวัตกรรมด้านการเกษตรได้รับการรวบรวมอย่างเป็นระบบ

ตัวชี้วัด

ระบบการจัดเก็บและการเชื่อมโยงองค์ความรู้ ภูมิปัญญา เทคโนโลยีนวัตกรรม

กลยุทธ์

1. รวบรวมองค์ความรู้ ภูมิปัญญา เทคโนโลยีและนวัตกรรมด้านการเกษตร
2. สร้างระบบการจัดเก็บและเชื่อมโยงแหล่งข้อมูล องค์ความรู้ ภูมิปัญญา เทคโนโลยีนวัตกรรม

ประเด็นยุทธศาสตร์ที่ 2

ส่งเสริมการวิจัยและพัฒนาเทคโนโลยี นวัตกรรมเกษตร

เป้าประสงค์

เกิดผลงานวิจัย เทคโนโลยี และนวัตกรรมด้านการเกษตรที่ตอบสนองความต้องการพัฒนาและแก้ไขปัญหาของผู้มีส่วนได้ส่วนเสียในภาคเกษตร

ตัวชี้วัด

1. จำนวนโครงการวิจัยที่เสนอขอรับงบประมาณ (โครงการ)
2. จำนวนงานวิจัยหรือเทคโนโลยีนวัตกรรมที่ถูกนำไปใช้ประโยชน์ (โครงการ/เทคโนโลยี/นวัตกรรม)

กลยุทธ์

1. ส่งเสริมและสนับสนุนการวิจัย เทคโนโลยี และนวัตกรรมด้านการเกษตร ที่ตอบสนองปัญหา ความต้องการและการมีส่วนร่วมของผู้มีส่วนได้ส่วนเสียภาคเกษตร
2. สร้างความร่วมมือการใช้ประโยชน์จากงานวิจัย

ประเด็นยุทธศาสตร์ที่ 3

ส่งเสริมการประยุกต์ใช้เทคโนโลยีและ นวัตกรรมเพื่อเพิ่มประสิทธิภาพการผลิต และเพิ่มมูลค่าสินค้าเกษตร

เป้าประสงค์

นำเทคโนโลยีและนวัตกรรมกรมไปต่อยอดและ ใช้ประโยชน์เพื่อเพิ่มประสิทธิภาพการผลิตและ สร้างมูลค่าสินค้าเกษตร

ตัวชี้วัด

จำนวนเกษตรกร/กลุ่มเกษตรกร/ชุมชนต้นแบบ ที่ประยุกต์ใช้เทคโนโลยีและนวัตกรรมเกษตร สมัยใหม่

กลยุทธ์

1. สนับสนุนการบริการและถ่ายทอดองค์ความรู้แก่เกษตรกร Smart Farmer, Young Smart Farmer กลุ่มเกษตรกร และกลุ่มแปลงใหญ่
2. พัฒนาต้นแบบการประยุกต์ใช้เทคโนโลยีและ นวัตกรรมเกษตรสมัยใหม่เพื่อเป็นจุดสาธิตและ แหล่งเรียนรู้ศึกษาดูงาน เพื่อขยายผลสู่เกษตรกร

ประเด็นยุทธศาสตร์ที่ 4

สร้างเครือข่ายและเชื่อมโยงเทคโนโลยี นวัตกรรมสู่การแก้ปัญหาและพัฒนา ด้าน การเกษตร

เป้าประสงค์

เกิดความร่วมมือในการแก้ปัญหาหรือพัฒนา ด้าน การเกษตรในประเด็นสำคัญ

ตัวชี้วัด

จำนวนกิจกรรมที่มีการบูรณาการการดำเนินงาน จากเครือข่าย

กลยุทธ์

1. เชื่อมโยงข้อมูลสารสนเทศอย่างเป็นระบบ
2. เสริมสร้างเครือข่ายความร่วมมือเพื่อบูรณาการ แก้ปัญหาและพัฒนาด้านการเกษตร

แผนการขับเคลื่อนการดำเนินงานของศูนย์ (Agritech and Innovation Center : AIC) ปี 2565

การรวบรวมและเชื่อมโยงองค์ความรู้ ภูมิปัญญา เทคโนโลยี นวัตกรรมเกษตร

สร้างระบบการรวบรวมและเชื่อมโยงองค์ความรู้ ภูมิปัญญา เทคโนโลยีและนวัตกรรม



สร้างความร่วมมือการบริหารจัดการและการใช้ประโยชน์จากงานวิจัยในกลุ่มจังหวัดภาคเหนือตอนบน 2

ประชุมสร้างความร่วมมือการบริหารจัดการและการใช้ประโยชน์จากงานวิจัย



วิเคราะห์และจัดทำแผนส่งเสริมการใช้เทคโนโลยีและนวัตกรรมเกษตร

วิเคราะห์ปัญหาและความต้องการของผู้มีส่วนได้ส่วนเสียภาคเกษตร

จัดทำแผนส่งเสริมการใช้เทคโนโลยีและนวัตกรรมเกษตร



สร้างเครือข่ายและเชื่อมโยงเทคโนโลยีนวัตกรรมสู่การแก้ปัญหาและพัฒนาด้านการเกษตร

เชื่อมโยงข้อมูลสารสนเทศอย่างเป็นระบบ

สร้างเครือข่ายความร่วมมือเพื่อบูรณาการแก้ปัญหาและพัฒนาด้านการเกษตร

จัดประชุมหน่วยงานที่เกี่ยวข้อง

จัดทำฐานข้อมูลเครือข่ายจากภาคส่วนต่างๆ

จังหวัดเชียงราย

1. โครงการส่งเสริมการแปรรูปสมุนไพรด้วยโรงอบพลังงานแสงอาทิตย์ต้นทุนต่ำในเขตปฏิรูปที่ดิน
2. โครงการยกระดับเศรษฐกิจและสังคมรายตำบลแบบบูรณาการ (1 ตำบล 1 มหาวิทยาลัย)
3. โครงการส่งเสริมและพัฒนาเชิงเศรษฐกิจสร้างสรรค์ด้านการเกษตรและอาหารล้านนา
4. โครงการป้องกันและแก้ไขปัญหาไฟป่าหมอกควันและฝุ่นละอองแบบบูรณาการ
5. โครงการยกระดับการเลี้ยงปลานิลบนพื้นฐานเทคโนโลยีและนวัตกรรม
6. โครงการยกระดับคุณภาพและมาตรฐานกาแฟอาราบิก้าในพื้นที่กลุ่มจังหวัดภาคเหนือตอนบน 2
7. โครงการพัฒนานวัตกรรมสร้างมูลค่าเพิ่มในวัสดุเหลือใช้ทางการเกษตร
8. โครงการบ่มเพาะธุรกิจ local Startup ด้านการเกษตรเพื่อเชื่อมโยงสินค้าอัตลักษณ์ชุมชนสู่ตลาด

จังหวัดพะเยา

1. โครงการพัฒนาหมู่บ้านต้นแบบเกษตรอินทรีย์
2. โครงการผลิตและควบคุมคุณภาพปุ๋ยอินทรีย์อัดเม็ดคุณภาพสูง
3. โครงการส่งเสริมการใช้นวัตกรรมเครื่องจักรกลด้านข้าว
4. โครงการเก็บรวบรวมฐานข้อมูลและการใช้ประโยชน์จากจังหวัดเพื่อเพิ่มมูลค่าและพัฒนาเป็นผลิตภัณฑ์อาหารโปรตีนแห่งอนาคต
5. โครงการขยายพันธุ์กระชายขาวด้วยนวัตกรรมการเพาะเลี้ยงเนื้อเยื่อ

จังหวัดแพร่

1. โครงการการถ่ายทอดเทคโนโลยีการผลิตหัวเชื้อเห็ดไมคอร์ไรซา
2. โครงการส่งเสริมการแปรรูปผลิตภัณฑ์จากผักเชียงดาเพื่อเพิ่มมูลค่า
3. โครงการเพิ่มศักยภาพรูปแบบการเลี้ยงควายเพื่อยกระดับเศรษฐกิจในชุมชน
4. โครงการชีวนวัตกรรมทางพฤษเคมีและการพัฒนาผลิตภัณฑ์จากหอม
5. โครงการนวัตกรรมการผลิตเห็ดเศรษฐกิจเพื่อชุมชน

จังหวัดน่าน

1. ส่งเสริมและถ่ายทอดเทคโนโลยีและนวัตกรรมการบริหารจัดการพืชกาแฟในพื้นที่สูง
2. พัฒนาศักยภาพการผลิตเพื่อเพิ่มมูลค่าและสร้างเครือข่ายการตลาดเส้นไหม