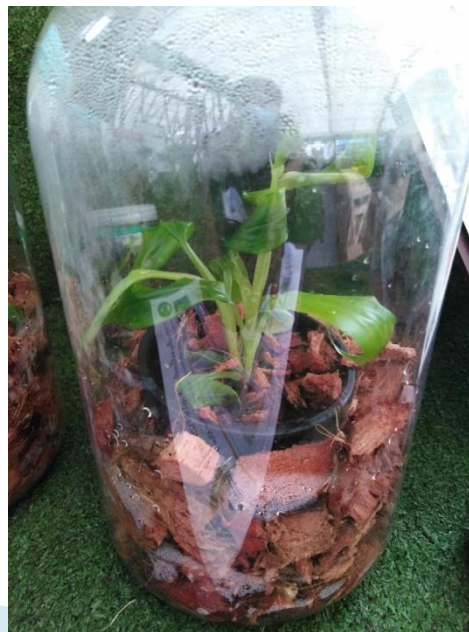


การนำเสนอ ผลการดำเนินงานการขับเคลื่อน และ ความต้องการในการสนับสนุน การขับเคลื่อนและดำเนินงานของศูนย์ AIC กำแพงเพชร



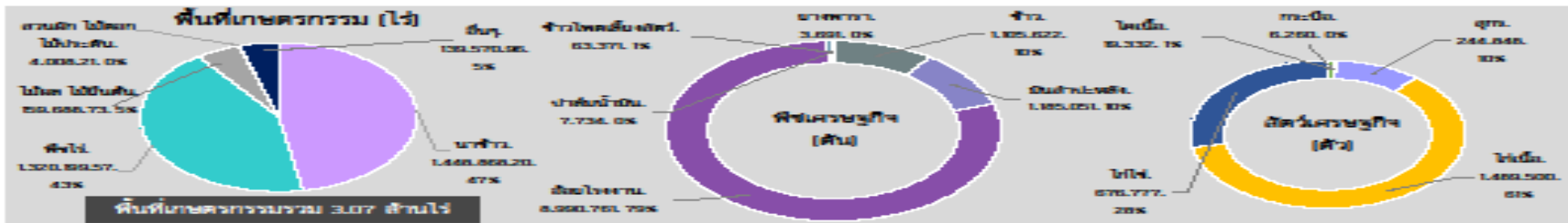
หลักการและเหตุผลในการจัดตั้งศูนย์ AIC จังหวัดกำแพงเพชร

วัตถุประสงค์/เป้าหมาย

1. พัฒนาขีดความสามารถในการแข่งขันภาคการเกษตร ด้วยเทคโนโลยีการเกษตรและนวัตกรรม
2. สนับสนุนและส่งเสริมเทคโนโลยีการเกษตร การประดิษฐ์นวัตกรรม รวมทั้งเครื่องจักรกลการเกษตร
3. เป็นศูนย์อบรมบ่มเพาะเกษตรกร และสนับสนุน Smart Farmer รวมถึง Young Smart Farmer
4. ผลักดันงานเทคโนโลยีและนวัตกรรมผ่านการวิจัย การพัฒนา การลงทุน การแปรรูป และการบริหารจัดการเชิงพาณิชย์

การประเมินสมรรถนะในการบรรลุเป้าหมาย จากบริบทของศูนย์ **AIC** กำแพงเพชร

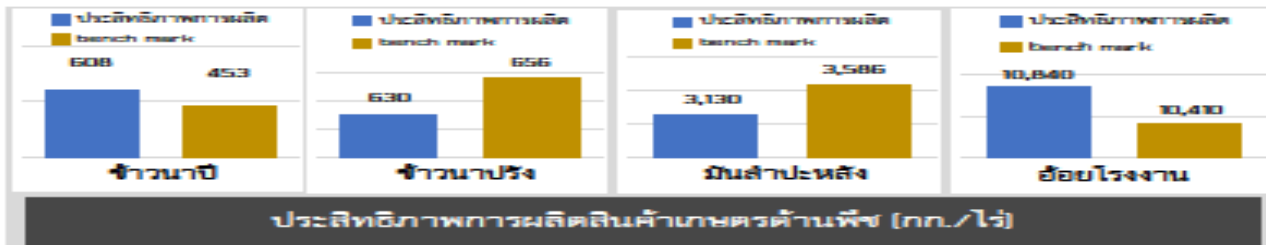
เป้าหมาย	บริบทของศูนย์ AIC กำแพงเพชร	ปัจจัยจำเป็นที่ต้องได้รับการสนับสนุนเพื่อให้เกิดความสำเร็จ
1. พัฒนาขีดความสามารถในการแข่งขันภาคการเกษตร ด้วยเทคโนโลยีการเกษตรและนวัตกรรม	<ul style="list-style-type: none"> - ผลิตผลงานวิจัยและพัฒนา นวัตกรรมด้านการเกษตร - แปรรูปผลผลิตทางการเกษตร - พัฒนาระบบเกษตรอัจฉริยะ การจัดการฟาร์ม เกษตรแม่นยำ IOT ฯลฯ 	<ul style="list-style-type: none"> - ภาควิชาหรือหน่วยงานที่สามารถรับช่วงต่อในการส่งเสริมเกษตรกรให้เกิดความสำเร็จอย่างเป็นรูปธรรม
2. สนับสนุนและส่งเสริมเทคโนโลยีการเกษตร การประดิษฐ์นวัตกรรม รวมทั้งเครื่องจักรกลการเกษตร	<ul style="list-style-type: none"> - เป็นแหล่งอบรมเชิงปฏิบัติการเพื่อพัฒนาองค์ความรู้ที่หลากหลาย ตอบโจทย์ความต้องการของเกษตรกร เช่นการจัดการและสร้างรายได้จากขยะ (zero waste) 	<ul style="list-style-type: none"> - งบประมาณสนับสนุนในการพัฒนาระบบแปรรูปและผลิตเชิงอุตสาหกรรมที่ได้มาตรฐาน เพื่อสร้างอำนาจการต่อรองในเชิงธุรกิจ และวางระบบจัดการผลผลิตทางการเกษตรที่เหมาะสม ได้มาตรฐานสำหรับการส่งออกระดับสากล
3. เป็นศูนย์อบรมป่มเพาะเกษตรกร และสนับสนุน Smart Farmer รวมถึง Young Smart Farmer	<ul style="list-style-type: none"> - ทำปฏิบัติการตรวจวิเคราะห์คุณภาพและความปลอดภัยทางอาหาร การเกษตร และสิ่งแวดล้อม 	<ul style="list-style-type: none"> - งบประมาณสนับสนุนในการพัฒนาระบบแปรรูปและผลิตเชิงอุตสาหกรรมที่ได้มาตรฐาน เพื่อสร้างอำนาจการต่อรองในเชิงธุรกิจ และวางระบบจัดการผลผลิตทางการเกษตรที่เหมาะสม ได้มาตรฐานสำหรับการส่งออกระดับสากล
4. ผลักดันงานเทคโนโลยีและนวัตกรรมผ่าน การวิจัย การพัฒนา การลงทุน การแปรรูป และการบริหารจัดการเชิงพาณิชย์	<ul style="list-style-type: none"> - ทำปฏิบัติการตรวจวิเคราะห์คุณภาพและความปลอดภัยทางอาหาร การเกษตร และสิ่งแวดล้อม 	<ul style="list-style-type: none"> - งบประมาณสนับสนุนในการพัฒนาระบบแปรรูปและผลิตเชิงอุตสาหกรรมที่ได้มาตรฐาน เพื่อสร้างอำนาจการต่อรองในเชิงธุรกิจ และวางระบบจัดการผลผลิตทางการเกษตรที่เหมาะสม ได้มาตรฐานสำหรับการส่งออกระดับสากล



GDP มูลค่า 117,705 ล้านบาท (ปี 2563)
จำนวนประชากร 274,543 คน (รวม
 เภสัชกร 124,528 คน
 และเป็นแรงงานภาคเกษตร 154,112 คน
 แหล่งน้ำต้นทุนในเขตชลประทาน 18,614 ล้าน ลบ.ม.
 ปริมาณน้ำฝนสะสม 533.10 มม. (1 ม.ค. - 30 ก.ย. 2563)
 จำนวนวันที่ฝนตก 79 วัน

สินค้าเด่น/GI

กล้วยไข่กำแพงเพชร
 รสชาติหวาน เนื้อกล้วยมีสีครีมอมส้ม เนื้อแน่น เปลือกบาง ผลมีขนาดกลางและเล็ก
 พื้นที่ปลูกกล้วยไข่ GI มี 5 อำเภอ ได้แก่ อำเภอเมืองกำแพงเพชร อำเภอคลองลาน อำเภอลำดวน อำเภอบางกรวย และ อำเภอโกสุมพิสัย
 เกษตรกรและผู้ประกอบการ จำนวน 135 ราย
 พื้นที่ปลูก จำนวน 698 ไร่ 2 งาน



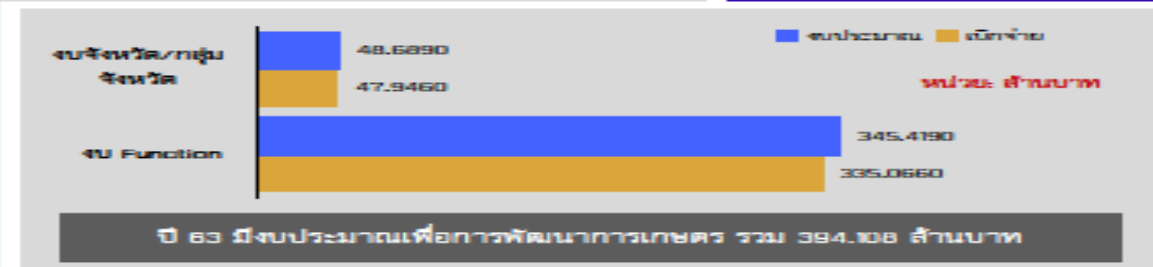
กำแพงเพชร

Infographic
 ข้อมูลพื้นฐานจังหวัด

ปริมาณสินค้าเกษตรที่ได้รับรองมาตรฐาน

เกษตรอินทรีย์
 พื้นที่การทำงานเกษตรอินทรีย์ รวม 3,272,462 ไร่
 เกษตรกร 33 ราย
 แปลงรับรองแล้ว (พืช) จำนวน 668.78 ไร่

GAP (ไร่)
 ข้าว 6,518 (67%)
 พืช 3,176 (33%)



ศักยภาพด้านเกษตร

- พื้นที่เชื่อมโยงจนถึง (ต่อเนื่องและต่อเนื่อง)
 - สถานการณ์มีจนถึงได้คือหลายแล้ว ธรรมชาติอยู่
 - ฐานของแปลงคือโดยตามประกาศจาก กรมอุตุนิยมวิทยา ตั้งแต่วันที่ 17 พฤษภาคม 2563
- ผลจากการมีภาวะวังโรคและผลกระทบด้านสำคัญ
 - 1) ด้านปริมาณเกษตรจังหวัดกำแพงเพชร และหน่วยงานที่เกี่ยวข้อง องค์การมีภาวะวังการระบาดของโรคในต่างถิ่นต่างประหลาด ในพื้นที่
 - 2) ด้านปริมาณเกษตรและสหกรณ์จังหวัดกำแพงเพชร ประชาสัมพันธ์ แจ้งเตือนและมีการวังการระบาดของโรคไวรัสในต่างถิ่นต่างประหลาด ในพื้นที่จังหวัดกำแพงเพชร

4U Function มีภารกิจสำคัญ คือ

- โครงการระบบส่งเสริมการเกษตรแบบแปลงใหญ่ มีแปลงใหญ่ทั้งหมด 57 แปลง ใน 10 ชนิดสินค้า โดยมีเกษตรกรที่ดำเนินกร 12 ศึกษกร เช่น ศึกษกรนำเกษตรกรรมภูมิจังหวัดกำแพงเพชรเพื่อใช้ใช้เกษตรกรรมภูมิจังหวัด 5 ด้าน ฯลฯ
- โครงการศูนย์เรียนรู้การเพิ่มประสิทธิภาพการผลิตสินค้าเกษตร โครงการศูนย์เรียนรู้การเพิ่มประสิทธิภาพการผลิตสินค้าเกษตร (ศพบ.) มีการจัดตั้งในจังหวัดกำแพงเพชร รวมทั้งสิ้น 11 ศูนย์ 11 อำเภอ มีการดำเนินงาน 7 ศึกษกร เช่น พัฒนาศูนย์เกษตรกรรมภูมิจังหวัดกำแพงเพชรเพื่อใช้ใช้เกษตรกรรมผลิตสินค้าเกษตร

งบประมาณ/กลุ่มจังหวัด เพื่อการดำเนินงานตามแผนงาน/โครงการสำคัญ ของจังหวัด เช่น

- โครงการ ส่งเสริมการผลิตพืชเชิงจากทดแทนในพื้นที่ไม่เหมาะสมสำหรับปลูกพืชเศรษฐกิจ (Agri map) ปี 2563 เป้าหมาย เกษตรกร 5,000 ราย
- โครงการกำจัดวัชพืชระหว่างน้ำในแม่น้ำปิง เป้าหมาย ปรับปรุงงานชลประทาน 1 แห่ง ผลผลิตไร่สำคัญ เพื่อบริการจัดการทรัพยากรการเกษตรและสิ่งแวดล้อมอย่างยั่งยืน

โครงการพัฒนาระบบฐานข้อมูลตำบล

ในจังหวัดกำแพงเพชรและจังหวัดตาก



สภาพปัญหา

การดำเนินงานร่วมกับชุมชนในพื้นที่ให้บริการควรพิจารณาจากประเด็นปัญหาและสภาพที่แท้จริงของชุมชนเป้าหมาย ดังนั้นการจัดเก็บรวบรวมข้อมูลที่เกี่ยวข้องและนำเสนอแก่ชุมชน จึงเป็นสิ่งสำคัญในการพิจารณาการดำเนินโครงการบริการวิชาการหรือการพัฒนาโจทย์วิจัยสำหรับท้องถิ่น ต่อไป

พื้นที่เป้าหมาย



พื้นที่ 37 ตำบลใน จ.กำแพงเพชร และ จ.ตาก

ขอบเขตแบบสำรวจ

- ด้านข้อมูลทั่วไป
- ด้านสุขภาพ
- ด้านเศรษฐกิจครัวเรือน
- ด้านสิ่งแวดล้อม
- ด้านการเมืองการปกครอง
- ด้านเทคโนโลยีและการสื่อสาร

วิธีการดำเนินงาน

1. จัดเก็บข้อมูลสำรวจแบบออนไลน์ ร่วมกับการสำรวจข้อมูลในพื้นที่จริง
2. วิเคราะห์และสังเคราะห์ข้อมูล
3. นำเสนอโครงการ/กิจกรรม/โจทย์วิจัย ที่ดำเนินงานร่วมกันกับชุมชน

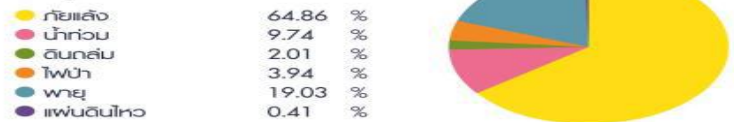
ตัวชี้วัดโครงการ

1. จำนวนตำบลที่ได้รับการจัดเก็บข้อมูล
2. จำนวนรายงานข้อมูลตำบลเพื่อการพัฒนาท้องถิ่นอย่างยั่งยืน
3. ร้อยละของจำนวนตำบลที่นำระบบข้อมูลตำบลไปใช้ประโยชน์ในการพัฒนาชุมชนท้องถิ่นได้ ต่อจำนวนตำบลที่ได้เข้าไปพัฒนาระบบข้อมูล

สาเหตุการหนีสินของครัวเรือน



สาเหตุการหนีสินของครัวเรือน



การจัดการมลพิษหรือมลภาวะต่างๆ

ไม่ (65.47%)	มี (34.53%)	อุปกรณ์กันสารเคมี
ไม่ (79.80%)	มี (20.20%)	ลดการใช้สารเคมี
ไม่ (57.69%)	มี (42.31%)	จัดเก็บสารเคมีที่เป็นอันตราย

Outcome/Impact

รายงานสรุปแต่ละตำบล 37 เล่ม
 รายงานสรุปภาพรวม 1 เล่ม

รายได้เฉลี่ย 16,025 บาท/ครัวเรือน/เดือน
 หนี้สินเฉลี่ย 120,409 บาท/ครัวเรือน





การพัฒนาคุณภาพชีวิตและยกระดับรายได้ให้กับคนในชุมชน ฐานราก

วิธีการดำเนินงาน

พื้นที่เป้าหมาย

จังหวัดกำแพงเพชร จำนวน 6 พื้นที่
จังหวัดตาก จำนวน 2 พื้นที่

01 ชุมชนตำบลท่าขุนราม

อ.เมือง จ.กำแพงเพชร

1. พัฒนาศักยภาพด้านแหล่งท่องเที่ยว
2. การพัฒนา และแปรรูปอาหารท้องถิ่น เพื่อสนับสนุนการท่องเที่ยว
3. พัฒนาศักยภาพด้านการตลาด และการประชาสัมพันธ์



03 ชุมชนตำบลสระแก้ว

อ.เมือง จ.กำแพงเพชร

1. ศึกษาสภาพปัญหาของคนในชุมชนที่ส่งผลต่อคุณภาพชีวิต
2. พัฒนาวิถีกรรม การตรวจสอบคุณภาพ และการศึกษาคำความหมายเพื่อแก้ปัญหาการปลูกกล้วยไข่
3. ส่งเสริมการเรียนรู้ทักษะอาชีพและวิถีกรรมแก่ชุมชน



05 ชุมชนหมู่บ้านป่าคา

ต.เปิงน้ำร้อน อ.คลองลาน จ.กำแพงเพชร

1. พัฒนาด้านความเป็นอยู่ ได้แก่ การศึกษา การเดินทาง การสื่อสาร ไฟฟ้า และสิ่งแวดล้อม การจัดการขยะ
2. พัฒนาด้านเศรษฐกิจ ได้แก่ การแปรรูปและเพิ่มมูลค่าผลผลิตทางการเกษตร และการท่องเที่ยว



02 ชุมชนตำบลคึมท่งโพธิ์ทะเล

อ.เมือง จ.กำแพงเพชร

1. พัฒนาผลิตภัณฑ์ให้ทันสมัยและโดดเด่น
2. จัดทำช่องทางการตลาดที่หลากหลาย
3. การพัฒนากลุ่มอาชีพและหมู่บ้านเศรษฐกิจพอเพียงต้นแบบ



04 ชุมชนตำบลคลองน้ำไหล

อ.คลองลาน จ.กำแพงเพชร

1. ออกแบบแผนสอยตามเพื่อจัดเก็บข้อมูลพฤติกรรมและความต้องการของนักท่องเที่ยว
2. การวิเคราะห์ศักยภาพการท่องเที่ยวของชุมชน
3. พัฒนาศักยภาพกลุ่มต่างๆ เพื่อการท่องเที่ยวโดยชุมชน



06 ชุมชนตำบลปางมะค่า

อ.ชาญวรลักษณบุรี จ.กำแพงเพชร

1. พัฒนาด้านการออกแบบผลิตภัณฑ์
2. เก็บข้อมูลสมาชิกเพื่อยื่นขอจัดตั้งกลุ่ม
3. สร้างศูนย์การเรียนรู้ต้นแบบ โดยใช้หลักปรัชญาเศรษฐกิจพอเพียง



07 ชุมชนตำบลศิรีราษฎร์

อ.พุมเรียง จ.ตาก

1. การยกระดับศักยภาพหมู่บ้านของกลุ่มอาชีพในชุมชนเป้าหมายจังหวัดตาก



01

ประชุมเตรียมความพร้อมการดำเนินงานระดับจังหวัด

02

ประชุมเชิงปฏิบัติการสร้างความเข้าใจการดำเนินงานระดับอำเภอ ตำบล และหมู่บ้าน

03

ตรวจสอบการจำแนกสถานะคุณภาพชีวิตครัวเรือน/หมู่บ้าน ด้านเศรษฐกิจ ด้านสิ่งแวดล้อม และด้านการศึกษา

04

จัดทำ/ทบทวนแผนการพัฒนาคุณภาพชีวิตกลุ่มเป้าหมาย

05

ดำเนินโครงการตามบริบทของปัญหาแต่ละพื้นที่

06

จัดเวทีบูรณาการโครงการ/กิจกรรมตามแผนพัฒนาชุมชนเป้าหมาย

07

ติดตามดูแลความก้าวหน้าการบริหารจัดการชีวิตกลุ่มเป้าหมายเป็นรายครัวเรือน/หมู่บ้าน

08

การบริหาร และประชาสัมพันธ์การดำเนินงานของทุกหน่วยย่อยจนถึงระดับจังหวัด

09

รายงานความก้าวหน้าและผลการดำเนินงานโครงการ





การพัฒนาและถ่ายทอดนวัตกรรมเพื่อเพิ่มมูลค่าการผลิต และการแปรรูปผลผลิตจากการเกษตรสู่การสร้าง “นวัตกรรมชุมชน”

วิธีการ/กิจกรรม



01

การพัฒนา นวัตกรรมและเทคโนโลยีอัจฉริยะเพื่อเสริม การสร้างนวัตกรรมบนพื้นที่ส่งเสริมการแปรรูป ผลิตภัณฑ์ทางการเกษตรของชุมชนที่สอดคล้องกับวิสัยทัศน์ ทางการเกษตรในพื้นที่เป้าหมาย 11 อำเภอ

02

นวัตกรรมด้านการจัดการน้ำ-ปลูกพืชผักและการเกษตร แบบครบวงจรบนพื้นที่ เสริมความเข้มแข็งของเกษตรกร ให้ความรู้และเพิ่มผลผลิตการแปรรูปผลิตภัณฑ์และ พืชที่จำเป็นต่อการดำรงชีพต่างๆ

03

การส่งเสริม นวัตกรรมและเทคโนโลยีการแปรรูป ผลิตภัณฑ์เป็นผลิตภัณฑ์กลุ่มโครงการพัฒนา เศรษฐกิจชุมชนในพื้นที่เป้าหมาย

04

กิจกรรมต้นแบบความร่วมมือในการพัฒนา นวัตกรรม และเทคโนโลยีอัจฉริยะเพื่อเสริมการเกษตรบน พื้นที่เป้าหมาย 11 อำเภอ จังหวัดกำแพงเพชร



1. อ.เมือง



2. อ.ตากสินบุรี



3. อ.คลองขลุง



4. อ.พรานกระต่าย



5. อ.โกสุมพิสัย



11. อ.โกสุมพิสัย



10. อ.เมืองน่าน



9. อ.ปางศิลาทอง



8. อ.นครไทย



การพัฒนา นวัตกรรมและเทคโนโลยีอัจฉริยะ เพื่อส่งเสริม Smart Farmer และการแปรรูปผลผลิตทางการเกษตร สำหรับ.....การริเริ่ม 11 อำเภอ ในจังหวัดกำแพงเพชร



7. อ.สามง่าม



6. อ.คลองลาน

นวัตกรรมจากการพัฒนาพื้นที่เป้าหมาย



ชุดจำลองโรงเรือนต้นแบบในการอบแห้ง/สี /คั่วเมล็ดกาแฟด้วยพลังงานแสงอาทิตย์



เครื่องรดน้ำสำหรับ เครื่องจักรสาน



นวัตกรรมกระบวนการ 2 กระบวนการ

1. การพัฒนาผลิตภัณฑ์อาหารเพื่อ การท่องเที่ยวชุมชน(ไส้กรอกกล้วย)
2. การยกระดับและสร้างอัตลักษณ์ ผลิตภัณฑ์ผ้าชุมชนด้วยการย้อมสี จากผงสีลาแลงและออกแบบลายผ้า ลายดอกพิกุล

โครงการการพัฒนาผลิตภัณฑ์น้ำมันมันต์



แผนงานบูรณาการพัฒนาและส่งเสริมเศรษฐกิจฐานราก

1

สภาพปัญหา/ประเด็นปัญหา

ในปัจจุบันผลิตภัณฑ์ OTOP ที่มาจากภูมิปัญญาท้องถิ่นของไทยนั้น ได้รับความสนใจจากผู้บริโภค จึงทำให้ผู้ประกอบการชุมชนหลายรายเข้ามาแข่งขันกันในตลาดมากขึ้น โดยจะมุ่งเน้นไปที่ทิศทางของการพัฒนาตัวผลิตภัณฑ์ของแต่ละท้องถิ่นให้มีคุณภาพและสามารถตอบโจทย์ความต้องการของผู้บริโภค ในทิศทางที่ดีขึ้นอาจจะมีการประกอบการบางรายที่ยังมองข้ามความสำคัญของการออกแบบและพัฒนาบรรจุภัณฑ์ที่ส่งผลกระทบต่อคุณภาพของตัวผลิตภัณฑ์ อีกทั้งยังไม่สามารถดึงดูดความสนใจจากผู้บริโภคได้เท่าที่ควรทำให้กลุ่มผู้ประกอบการดังกล่าวนี้เสียโอกาสทางการตลาดไปไม่น้อย ดังนั้นผู้ประกอบการผลิตภัณฑ์ OTOP จึงต้องหันมาให้ความสำคัญในการออกแบบและพัฒนาบรรจุภัณฑ์ที่สามารถคุ้มครองป้องกันไม่ให้สินค้าหรือผลิตภัณฑ์เสียหาย

กลุ่มเป้าหมาย

2

เกษตรกร หมู่ที่ 21 ตำบลปางมะค่า
อำเภอขามเฒ่าลือชัยบุรี จังหวัดกำแพงเพชร

วิธีการดำเนินงาน

3

1. กิจกรรมอบรมให้ความรู้ในการยกระดับผลิตภัณฑ์
 - ผู้เข้าร่วมกิจกรรมเป็นกลุ่มชาวบ้านและนักเรียนในชุมชนเข้ารับการอบรม
2. กิจกรรมการศึกษาข้อมูล และศักยภาพการพัฒนาผลิตภัณฑ์
 - ทำการศึกษาข้อมูลเบื้องต้นเกี่ยวกับความต้องการของกลุ่มว่ามีความต้องการด้านใดบ้างโดยได้ข้อมูลดังนี้
 1. มาตรฐานคุณภาพผลิตภัณฑ์
 2. ฉลากผลิตภัณฑ์
 3. ขนาดบรรจุภัณฑ์
 4. การตลาด
 3. กิจกรรมพัฒนาผลิตภัณฑ์
 - ได้บรรจุภัณฑ์ และฉลากผลิตภัณฑ์
 4. กิจกรรมการจัดสรรช่องทางการตลาดเพื่อพัฒนาผลิตภัณฑ์
 - เผยแพร่ผลิตภัณฑ์ในงานนิทรรศการ "ผลิตภัณฑ์ชุมชน คนทำแพง ตาก" ในงานมหกรรมงานวิจัยส่วนภูมิภาค ประจำปี 2563 ครั้งที่ 8 ณ มหาวิทยาลัยราชภัฏอุดรดิตถ์ วันที่ 1-2 มีนาคม 2563



ศูนย์พัฒนาสินค้าเกษตรและสหกรณ์
กำแพงเพชร

CTOP

ผลิตภัณฑ์
ใบชาสมุนไพรพรีเมียม
แบบออร์แกนิก
เป็นชาอู่หลง
ปอสนัน ปอชกอล
ใบชาบิวดอนที่ปลูก

ผลิตภัณฑ์ 100%

ศูนย์พัฒนา
สินค้าเกษตร
และสหกรณ์
กำแพงเพชร

เบอร์โทร 089-225-1258
081-921-5956

ศูนย์พัฒนา
สินค้าเกษตร
และสหกรณ์
กำแพงเพชร

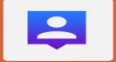
เลขที่ 430 หมู่ 21 ตำบลปางมะค่า
อำเภอขามเฒ่าลือชัยบุรี จังหวัดกำแพงเพชร 61140



โครงการส่งเสริมการผลิตปุ๋ยหมัก มูลไส้เดือนดินจากวัสดุเหลือใช้ทางการเกษตร



แผนงานบูรณาการพัฒนาพื้นที่ระดับภาคเหนือ

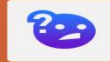


พื้นที่ดำเนินโครงการ กลุ่มเป้าหมาย



เกษตรกรและประชาชนที่สนใจ

พื้นที่องค์กรปกครองส่วนท้องถิ่นในเขต
จังหวัดกำแพงเพชร ทั้ง 11 อำเภอ



ปัญหา

จังหวัดกำแพงเพชร มีการปลูกพืชผักสวนครัวเพื่อจำหน่ายเป็นจำนวนมาก จึงมีเศษวัสดุเหลือใช้ทางการเกษตรที่ไม่ได้นำมาใช้ให้เกิดประโยชน์และกลายเป็นขยะในที่สุด การแก้ไขปัญหายยะโดยใช้ไส้เดือนดินกำจัดเศษวัสดุเหลือใช้ทางการเกษตรสามารถได้ผลตอบแทน คือ ปุ๋ยมูลไส้เดือนดิน น้ำหมักมูลไส้เดือนดิน และตัวไส้เดือนดิน ซึ่งเหมาะอย่างยิ่งในการใช้ปลูกพืช เป็นการลดการใช้ปุ๋ยเคมีในการทำการเกษตร

วิธีการแก้ปัญหา / ระยะเวลาดำเนินงาน

1 ศึกษาศักยภาพ

ในการผลิตปุ๋ยหมักมูลไส้เดือนดินจากวัสดุเหลือใช้ทางการเกษตรของเกษตรกรในเขตจังหวัดกำแพงเพชร ทั้ง 11 อำเภอ ซึ่งมีจำนวนผู้เข้าร่วมกิจกรรม 110 คน ดังนี้

1.1 ลงพื้นที่ศึกษาดูงาน และเก็บข้อมูลศักยภาพในการผลิตปุ๋ยหมักมูลไส้เดือนดินจากวัสดุเหลือใช้ทางการเกษตรของเกษตรกรในเขตจังหวัดกำแพงเพชร ทั้ง 11 อำเภอ

1.2 จัดประชุมเวทีประชาคม ร่วมกันระดมความคิดเห็นจากกลุ่มเป้าหมายรับการถ่ายทอดเทคโนโลยีการผลิตปุ๋ยหมักมูลไส้เดือนดินจากวัสดุเหลือใช้ทางการเกษตร ทั้ง 11 อำเภอ

1.3 กำหนดพื้นที่สำหรับการจัดตั้งศูนย์การเรียนรู้ชุมชน และการถ่ายทอดเทคโนโลยีจากกลุ่มเป้าหมาย ทั้ง 11 อำเภอ

2 สร้างศูนย์การเรียนรู้

ในการถ่ายทอดเทคโนโลยีการผลิตปุ๋ยหมักมูลไส้เดือนดินจากวัสดุเหลือใช้ทางการเกษตร ของเกษตรกรในเขตจังหวัดกำแพงเพชร ทั้ง 11 อำเภอ



3 อบรมเชิงปฏิบัติการ

เพื่อถ่ายทอดเทคโนโลยีการผลิตปุ๋ยหมักมูลไส้เดือนดินจากวัสดุเหลือใช้ทางการเกษตร ของเกษตรกรในเขตจังหวัดกำแพงเพชร ทั้ง 11 อำเภอ



4 ติดตามและประเมินผล



เป้าหมาย

1. มีศูนย์การเรียนรู้ชุมชนต้นแบบ 11 อำเภอ
2. มีการถ่ายทอดเทคโนโลยีการผลิตปุ๋ยหมักมูลไส้เดือนดินจากวัสดุเหลือใช้ทางการเกษตร 11 ชุมชน
3. สร้างอาชีพให้กับกลุ่มเป้าหมาย ร้อยละ: 5
4. ลดการใช้สารเคมีในการทำการเกษตร ร้อยละ: 5

ผลลัพธ์

เกิดการพึ่งพาตนเองในการนำเอาภูมิปัญญาท้องถิ่นมาพัฒนากระบวนการผลิตปุ๋ยหมักมูลไส้เดือนดินจากวัสดุเหลือใช้ทางการเกษตร และสร้างอาชีพให้กับประชาชนในชุมชนท้องถิ่น

กลุ่มเป้าหมายได้มีการนำเอาเทคโนโลยีการผลิตปุ๋ยหมักมูลไส้เดือนดินจากวัสดุเหลือใช้ทางการเกษตรไปขยายผลสู่การปฏิบัติ และกลุ่มเป้าหมายผู้ให้ประโยชน์อย่างยั่งยืน

ผลกระทบ

ชุมชนเกิดการลดปริมาณวัสดุเหลือใช้ทางการเกษตรที่เป็นขยะอันตราย โดยใช้ไส้เดือนดินในการอนุรักษ์ธรรมชาติและสิ่งแวดล้อม

ชุมชนมีแหล่งเรียนรู้ชุมชนต้นแบบในการผลิตปุ๋ยหมักมูลไส้เดือนดินจากวัสดุเหลือใช้ทางการเกษตร



ความร่วมมือระหว่าง
นักวิจัยกับชุมชน

ให้คำปรึกษาทางวิชาการ

เกษตรกรปลูกข้าว

ดร.เอนก นักวิจัย

วิสาหกิจ
ชุมชน

ร่วมพัฒนาผลิตภัณฑ์
จากข้าว



เม็ดบีด



นมข้าว



น้ำมันรำข้าว



ไซเดอร์



KPRU



แปลงนาสะอาด



ขายเชิงพาณิชย์ "สร้างรายได้"



ได้รับโลรางวัล

กลุ่มวิสาหกิจเข้มแข็งผลิตสินค้าคุณภาพ



ได้รับรางวัล

"นักวิจัยชุมชนดีเด่นประจำปี 2563"



ศักยภาพในการให้บริการตรวจสอบคุณภาพผลิตภัณฑ์ทางการเกษตร

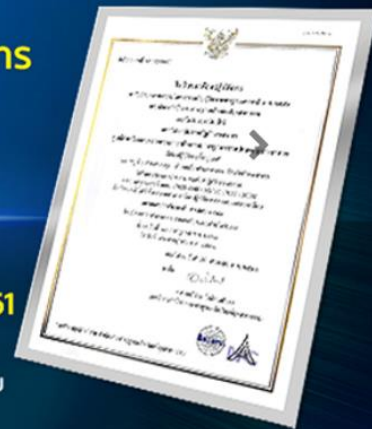


ศูนย์ส่งเสริมและตรวจสอบการผลิต
ตามมาตรฐานความปลอดภัยทางอาหาร

ได้รับใบรับรองห้องปฏิบัติการ
มอก. 17025-2548
(ISO/IEC 17025:2005)

ออกให้ ณ วันที่ 10 กันยายน 2561

โดย กระทรวงอุตสาหกรรม
สำนักงานมาตรฐานผลิตภัณฑ์อุตสาหกรรม



วิเคราะห์สารตกค้างวัตถุเจือปนอาหารและสารเคมีอื่นๆ

ให้คำปรึกษาการพัฒนาผลิตภัณฑ์ **OTOP**

ให้เช่าเครื่องมือวิเคราะห์ขั้นสูง **GC, HPLC, AAS**, เครื่องมือแปรรูปอาหารทั่วไป

โรงเรียนอัจฉริยะ

โรงเรียนเพาะเห็ดอัจฉริยะ - ตู้อนุบาลกล้วยไข่กำแพงเพชร โดยใช้เทคโนโลยีอินเทอร์เน็ตทุกสรรพสิ่ง

นวัตกรรมและบริการวิชาการ

คณะเทคโนโลยีอุตสาหกรรม มหาวิทยาลัยราชภัฏกำแพงเพชร

โรงเพาะเห็ดอัตโนมัติรายงานผลผ่านเครือข่ายอินเทอร์เน็ต



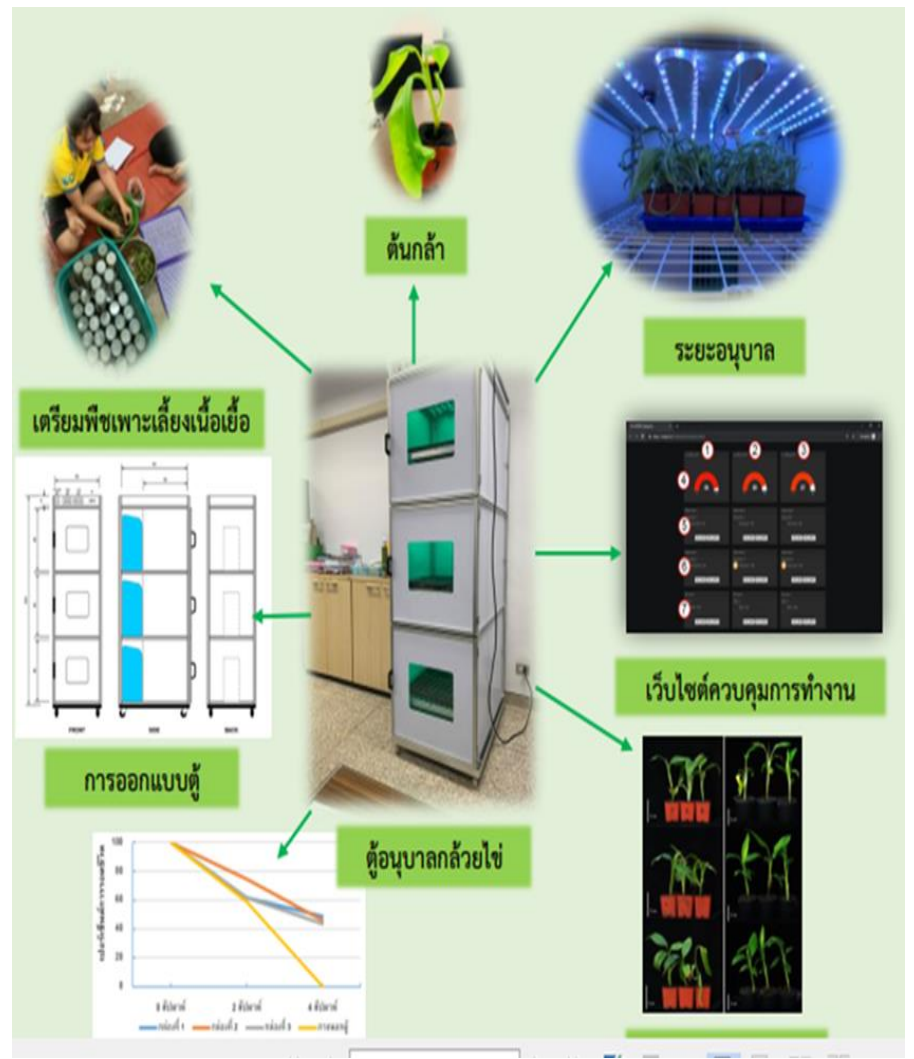
การใช้ประโยชน์ :
ควบคุมผ่านเครือข่ายอินเทอร์เน็ต ควบคุมการให้น้ำ

คุณสมบัติ :
อุณหภูมิ 25-30 องศาเซลเซียส
ความชื้น 80-85%

ขนาด : กว้าง 1 เมตร X สูง 2 เมตร

ราคา : 4,000 บาท

ผู้พัฒนา : โปรแกรมวิชาเทคโนโลยีคอมพิวเตอร์



เครื่องพ่นสารเคมีปราบศัตรูพืชโดยใช้โดรนบังคับ



การใช้ประโยชน์

ฉีดสารเคมีปราบศัตรูพืชในบริเวณ ที่มนุษย์เข้าถึงได้ยาก
ลดอัตราการสัมผัส สูดดม สารเคมีปราบศัตรูพืช
แก่เกษตรกร

ขนาด : กว้าง 1 เมตร X สูง 0.5 เมตร

ราคา : 35,000 บาท

ผู้พัฒนา : โปรแกรมวิชาเทคโนโลยีคอมพิวเตอร์

Coming Soon...



ตารางที่ ก 1 แสดงค่าความร้อนของเชื้อเพลิงชีวจากวัสดุเหลือทิ้งของกล้วยไข่

ประเภท	ครั้งที่	พลังงานความร้อน		
		(J/g)	(cal/g)	เฉลี่ย (cal/g)
เชื้อเพลิงชีวจากวัสดุเหลือทิ้งของกล้วยไข่	1	15,288	3,652.173	3,769.23
	2	16,112	3,849.02	
	3	15,934	3,806.498	

ZERO WASTE

แนวทางบริหารจัดการศูนย์ AIC กำแพงเพชร ให้สามารถ
ตอบสนองตามความต้องการ และความจำเป็นของเกษตรกร
ในท้องถิ่น รวมทั้งเสริมสร้างความเข้มแข็งเชิงธุรกิจเพื่อการ
รับมือกับสถานการณ์โลก

แนวทางขับเคลื่อนศูนย์AIC

ความต้องการได้รับการสนับสนุน

1. เป็นศูนย์ถ่ายทอดองค์ความรู้เพื่อการพัฒนา ส่งเสริมคุณภาพการผลิตสินค้าเกษตรคุณภาพสูงที่ตอบสนองความต้องการของตลาดโลก

งบประมาณสำหรับจ้างนักวิจัย และ พนักงานประจำศูนย์

2. สร้างโรงงานแปรรูปผลผลิตทางการเกษตรที่มีคุณภาพมาตรฐาน เพื่อเพิ่มศักยภาพในสร้างรายได้ให้แก่เกษตรกรอย่างต่อเนื่องและมั่นคง

งบประมาณสนับสนุนการก่อสร้างโรงงานแปรรูปผลิตภัณฑ์ทางการเกษตร(ต้องการงบประมาณสนับสนุนในการสร้างโรงงานและจ้างงานนักวิจัย เพื่อพัฒนาผลิตภัณฑ์ในระดับอุตสาหกรรม)

3. ร่วมมือกับภาคีเครือข่ายในการพัฒนาการเกษตรครบวงจร เพื่อเสริมสร้างความเข้มแข็ง ฟังตนเองได้อย่างเป็นรูปธรรม ของเกษตรกร

อยู่ระหว่างดำเนินการจัดทำแผนต้นแบบ (ACTION PLAN)



ขอบคุณที่ให้เกียรติรับฟังการนำเสนอค่ะ